

**Wydziałowy Zespół ds. Jakości Kształcenia
Wydział Farmaceutyczny
z Oddziałem Medycyny Laboratoryjnej
Warszawskiego Uniwersytetu Medycznego**



**Raport z oceny efektów kształcenia
w roku akademickim 2016/2017**

KIERUNEK: FARMACJA

Wydziałowy Zespół ds. Jakości Kształcenia na Wydziale Farmaceutycznym z Oddziałem Medycyny Laboratoryjnej Warszawskiego Uniwersytetu Medycznego (zwany dalej Wydziałowym Zespołem) po zapoznaniu się z Uchwałą nr 12/2015 Senatu Warszawskiego Uniwersytetu Medycznego z dnia 23 lutego 2015 r. w sprawie określenia ogólnych ram instytucjonalnych Systemu Zarządzania Jakością Kształcenia Warszawskiego Uniwersytetu Medycznego oraz działając w oparciu o Rozporządzenie Ministra Nauki i Szkolnictwa Wyższego z dnia 5 października 2011 r. Dz. U. Nr 243 poz. 1445 (z późn. zm.) przedkłada Dziekanowi Wydziału Farmaceutycznego z Oddziałem Medycyny Laboratoryjnej Warszawskiego Uniwersytetu Medycznego *Raport z oceny efektów kształcenia w roku akademickim 2016/2017* realizowanych na kierunku studiów: **FARMACJA**.

Raport składa się z następujących części:

Wstęp (w tym informacja na temat programu kształcenia oraz informacja o przyjętej metodologii).

Cześć 1. Statystyki dotyczące przebiegu studiów oraz analiza stopnia realizacji celów kształcenia i weryfikacji efektów kształcenia (w tym wyniki oceny jakości kształcenia).

Cześć 2. Analiza ocen zajęć dydaktycznych (w tym omówienie wyników hospitacji zajęć).

Cześć 3. Analiza losów zawodowych absolwentów oraz analiza badania opinii pracodawców.

Cześć 4. Realizacja zaleceń ubiegłorocznych.

Cześć 5. Rekomendacje.

Wstęp

Raport z oceny efektów kształcenia obejmuje program kształcenia obowiązujący w roku akademickim 2016/2017. Program kształcenia dla kierunku FARMACJA został opracowany i dostosowany do Rozporządzenia Ministra Nauki i Szkolnictwa Wyższego z dnia 9 maja 2012 r. Dz. U. poz. 631. Senat Uczelni podjął Uchwałę nr 77/2012 w dniu 24 września 2012 r. w sprawie określenia efektów kształcenia dla kierunków studiów prowadzonych w Warszawskim Uniwersytecie Medycznym, w tym na kierunku FARMACJA. Tym samym spełniony został ustawowy warunek kontynuowania kształcenia na kierunku farmacja na Wydziale Farmaceutycznym z Oddziałem Medycyny Laboratoryjnej Warszawskiego Uniwersytetu Medycznego.

W opracowanym dokumencie przedstawiono statystyki dotyczące przebiegu studiów opracowane na podstawie danych przekazanych przez pracowników Dziekanatu Wydziału Farmaceutycznego. Analiza stopnia realizacji celów kształcenia i weryfikacji efektów kształcenia sporządzona została na podstawie przeglądu kart przedmiotów, analizy pokrycia (tzw. matryc) efektów kształcenia, analizy sumarycznych wskaźników ilościowych. Została ona uzupełniona o uwagi i propozycje zgłaszane przez Samorząd Studencki lub studentów wchodzących w skład Rad Programowych i Rad Pedagogicznych. W kolejnej części poddano analizie ocenę zajęć dydaktycznych przedstawioną w dokumencie: *Wyniki ogólnouczelnianej studenckiej ankiety oceny zajęć i nauczycieli akademickich* oraz omówiono wyniki hospitacji zajęć dydaktycznych, które przeprowadzono na Wydziale Farmaceutycznym w roku akademickim 2016/2017. Ponadto raport uzupełniono o analizę opinii absolwentów Wydziału Farmaceutycznego oraz badania opinii pracodawców dotyczące przygotowania zawodowego naszych absolwentów przygotowane w oparciu o opracowane przez Biuro Karier Warszawskiego Uniwersytetu Medycznego dokumenty: *Wyniki monitoringu losów zawodowych absolwentów Wydziału Farmaceutycznego z Oddziałem Medycyny Laboratoryjnej Warszawskiego Uniwersytetu Medycznego kończących studia w 2016 roku* oraz *Badanie opinii pracodawców zatrudniających bądź współpracujących z absolwentami Warszawskiego Uniwersytetu Medycznego w roku akademickim 2016/17*.

Cześć 1. Statystyki dotyczące przebiegu studiów oraz analiza stopnia realizacji celów kształcenia i weryfikacji efektów kształcenia.

OGÓLNA CHARAKTERYSTYKA

Rok akademicki 2016/2017 rozpoczęło na wszystkich latach 798 studentów. Liczba studentów na pierwszym, drugim, trzecim i szóstym roku była wyraźnie większa niż na czwartym i piątym. Szczegółowe dane zawiera Tabela 1.

Tabela 1. Dane dotyczące liczby studentów rozpoczynających poszczególne lata studiów w roku akademickim 2016/2017.

Rok studiów	Liczba studentów rozpoczynających rok
I	154
II	146
III	156
IV	96
V	106
VI	140

ANALIZA WYNIKÓW NAUCZANIA

Analiza przeprowadzona jest w oparciu o dane statystyczne przekazane przez pracowników Dziekanatu Wydziału Farmaceutycznego i określa stosunek liczby studentów kończących każdy rok studiów do liczby studentów rozpoczynających rok, terminowość zaliczania przedmiotów oraz liczbę osób skreślonych z listy studentów na każdym roku studiów. Rok akademicki 2016/2017 rozpoczęło na wszystkich latach studiów kierunku FARMACJA 798 osób. Informacje zawarte w Tabeli 2 określają liczbę studentów kończących poszczególne lata studiów oraz ich procentowy udział w stosunku do liczby studentów rozpoczynających edukację (w nawiasie). Stosunkowo liczna grupa nie ukończyła I i II roku studiów (odpowiednio: 21 i 33 studentów).

Tabela 2. Dane dotyczące liczby studentów kończących poszczególne lata studiów.

Rok studiów	Liczba studentów kończących poszczególne lata studiów wraz odsetkiem kończących w stosunku do liczby studentów rozpoczynających edukację na danym roku (w nawiasie)
I	133 (86%)
II	113 (77%)
III	140 (90%)
IV	92 (96%)
V	104 (98%)
VI	138 (99%)

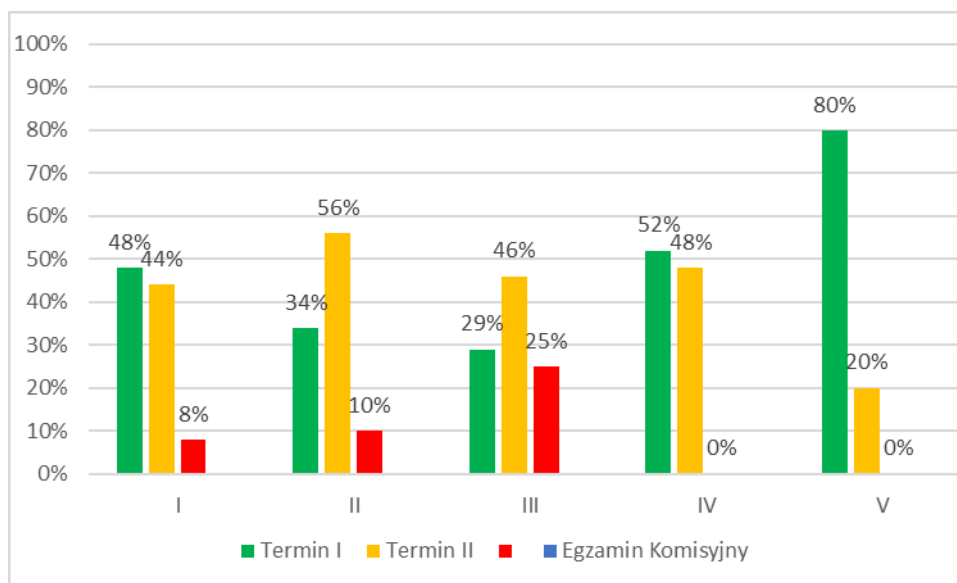
W roku akademickim 2016/2017 liczba absolwentów kierunku FARMACJA wyniosła 108 osób i była niższa o 27 osób w stosunku do roku ubiegłego. Stanowiła ona 72% liczby studentów, którzy rozpoczęli studia.

TERMINOWOŚĆ

Dane dotyczące terminowości zaliczania przedmiotów w roku akademickiego 2016/2017 zostały zestawione w Tabeli 3 i na Wykresie 1.

Tabela 3: Dane dotyczące terminowości zaliczania przedmiotów w roku akademickim 2016/2017.

Rok studiów	Termin I (% promowanych)	Termin II (% promowanych)	Egzamin Komisyjny (% promowanych)	Liczba studentów promowanych na następny rok
I	63(48%)	59(44%)	12(8%)	133
II	38(34%)	64(56%)	14(10%)	113
III	40(29%)	64(46%)	39(25%)	140
IV	48(52%)	44(48%)	-	92
V	83(80%)	21(20%)	-	104



Wykres 1: Terminowość zaliczania przedmiotów (wyrażona w %) w roku akademickim 2016/2017 na kolejnych latach studiów.

Liczba studentów zdająca egzaminy nieterminowo była znacząco wyższa na II i III roku niż na I, IV i V. Przedmioty zdawane w II terminie lub podczas egzaminu komisyjnego przedstawiono w Tabeli 4.

Tabela 4: Liczba studentów zdających egzaminy nieterminowo w podziale na przedmioty (uwzględniono tylko przedmioty, które zdawane były nieterminowo)

I ROK			
L.p.	Przedmiot	II termin	Egzamin komisyjny
1	Anatomia	50	5
2	Biofizyka	2	0
3	Biologia z genetyką	6	0
4	Botanika farmaceutyczna	32	2
5	Chemia ogólna i nieorganiczna	50	17
6	Język łaciński	1	0

II ROK

L.p.	Przedmiot	II termin	Egzamin komisyjny
1	Chemia analityczna	32	1
2	Chemia fizyczna	21	0
3	Chemia organiczna	86	22
4	Fizjologia	19	4
5	Historia filozofii	5	0
6	Identyfikacja związków organicznych	3	0
7	Patofizjologia	4	0

III ROK

L.p.	Przedmiot	II termin	Egzamin komisyjny
1	Biochemia	26	0
2	Biologia molekularna	35	0
3	Chemia leków	65	34
4	Farmakognozja	13	1
5	Immunologia	31	4
6	Mikrobiologia	60	11
7	Patobiochemia	4	0
8	Technologia postaci leku I	20	0

IV ROK

L.p.	Przedmiot	II termin	Egzamin komisyjny
1	Biofarmacja	1	0
2	Bromatologia	34	0
3	Farmakologia z farmakodynamiką	2	0
4	Farmakoterapia z naukową informacją o leku	30	0
5	Synteza i technologia środków leczniczych	8	0
6	Technologia postaci leku II	10	0
7	Toksykologia	1	0
8	Bloki fakultatywne	5	0

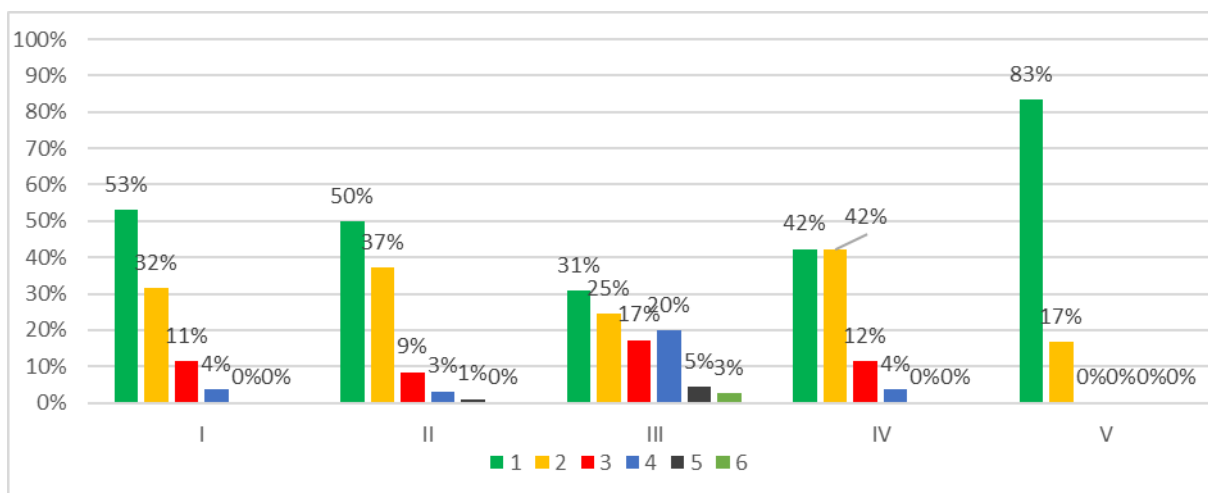
V ROK			
L.p.	Przedmiot	II termin	Egzamin komisyjny
1	Leki pochodzenia naturalnego	5	0
2	Opieka farmaceutyczna	1	0
3	Prawo farmaceutyczne	10	0
4	Technologia postaci leku III	5	0

Przedmioty najczęściej zdawane w II terminie na I roku studiów to: anatomia (50 osób), chemia ogólna i nieorganiczna (50 osób) i botanika farmaceutyczna (32 osoby), podczas gdy na II roku to chemia organiczna (86 osób), chemia analityczna (32 osoby), fizyczna (21 osób) i fizjologia (19 osób). Wśród studentów lat początkowych najczęściej egzamin komisyjny zdawano z chemii ogólnej i nieorganicznej (17 osób) i chemii organicznej (22 osoby). Na uwagę zasługuje fakt, że studenci rokrocznie mają problemy z zaliczeniem tych samych przedmiotów. Niemniej w tym roku studenci I roku mieli większy problem z zaliczeniem chemii ogólnej i nieorganicznej, a mniejszy z zaliczeniem botaniki farmaceutycznej niż w roku 2015/2016.

Na II roku z kolei zaobserwowano istotnie wyższy procent osób, które nie zaliczyły chemii organicznej w I terminie niż w roku ubiegłym.

Na III roku studenci najczęściej zdawali w II terminie mikrobiologię (60 osób) i chemię leków (65 osób), a na IV bromatologię (34 osoby) i farmakoterapię z nauką o leku (30 osób).

Studenci najczęściej podchodzili do jednego lub dwóch egzaminów w drugim terminie (Wykres 2). Niemniej jednak, na III roku zdarzali się studenci z większą liczbą egzaminów poprawkowych (pięcioma i sześcioma).



Wykres 2: Procent studentów podchodzących do danej liczby egzaminów poprawkowych w stosunku do wszystkich studentów zdających egzaminy w II terminie.

Przedstawiona analiza wskazuje na dwa kierunki działań związanych z opisaną powyżej sytuacją. Z jednej strony wyłania się konieczność wnikliwszego poszukiwania czynników powodujących nasilenie ilości egzaminów poprawkowych z wybranych przedmiotów. Z drugiej strony zaprezentowana liczebność studentów z kilkoma egzaminami w II terminie, szczególnie na I i II studiów, jednoznacznie wskazuje na to, iż niezbędna jest uważna i staranna identyfikacja studentów z problemami w toku nauczania.

STUDENCI POWTARZAJĄCY ROK STUDIÓW

W roku akademickim 2016/2017 36 studentów nie zaliczyło roku i uzyskało zgodę na jego powtarzanie, co stanowi 4.5 % studentów rozpoczynających naukę. Najwięcej osób powtarza II rok z powodu chemii organicznej lub analitycznej, a rok III z powodu Chemii Leków i Farmakognozji. Przyczyną powtarzania roku na wyższych latach studiów są urlopy i wyjazdy Erasmus.

Tabela 5: Szczegółowe dane dotyczące liczby studentów promowanych i powtarzających poszczególne lata studiów^a oraz studentów skreślonych z listy słuchaczy.

Rok studiów	Liczba studentów powtarzających rok (w nawiasie %)	Liczba osób skreślonych z listy studentów (w nawiasie %)
I	-	21 (14%)
II	20 (14%)	13 (9%)
III	10 (6%)	6 (4%)
IV	4 (3%)	-
V	2 (2%)	-

^a Dotyczy studentów, którzy nie zaliczyli roku i otrzymali zgodę na jego powtarzanie w roku akademickim 2017/2018

STUDENCI SKREŚLENI Z LISTY STUDENTÓW.

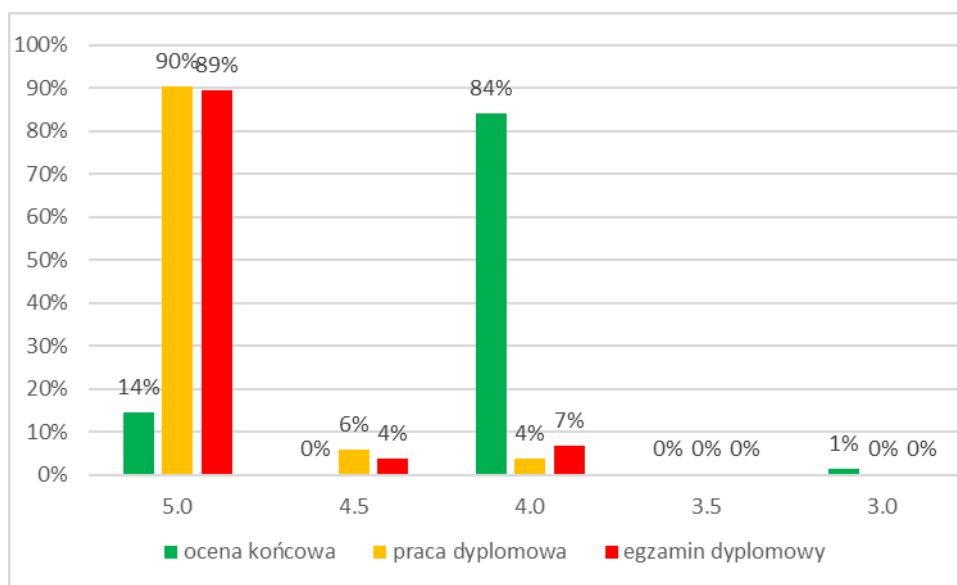
W roku akademickim 2016/2017 skreślono z listy studentów 40 osób, co stanowi 5% wszystkich studentów rozpoczynających rok (Tabela 5). Podobnie jak w ubiegłym roku akademickim większość osób skreślonych z listy (85%) stanowią studenci I i II roku. Na uwagę zasługuje duża liczba studentów skreślonych po I roku studiów (52% wszystkich skreślonych). Sytuacja analogiczna miała miejsce w roku akademickim 2015/2016 (22 osoby skreślone po I i 8 po II roku studiów). Niemniej w 2016/2017 roku znacząco więcej osób niż w roku 2015/2016 zostało skreślonych po II roku studiów.

OCENA JAKOŚCI PRAC DYPLOMOWYCH I ANALIZA WYNIKÓW EGZAMINÓW DYPLOMOWYCH.

Prace dyplomowe są realizowane w poszczególnych jednostkach Wydziału. Wszystkie prace dyplomowe realizowane na kierunku FARMACJA podlegają ocenie programu antyplagiatowego zgodnie z Zarządzeniem 11/2009 Rektora Warszawskiego Uniwersytetu Medycznego z dnia 5 lutego 2009 r. w sprawie zasad składania, poddawania procedurze antyplagiatowej i archiwizowania prac dyplomowych (licencjackich i magisterskich). Niezbędne dokumenty są dostępne na stronie internetowej Dziekanatu Wydziału Farmaceutycznego. Każda praca dyplomowa jest oceniana przez Opiekuna naukowego

(Promotora) i Recenzenta. Egzamin dyplomowy odbywa się w sesji letniej w wyznaczonych terminach. Egzamin dyplomowy odbywa się w obecności Dziekana lub Prodziekana.

W roku akademickim 2016/2017 studenci FARMACJI zakończyli studia z ocenami: 5 (20 osób), 4 (116 osób) i 3 (2 osoby). Z pracy dyplomowej 4 osoby otrzymały ocenę dobrą (4,0), 6 osób ponad dobrą (4,5) i 94 osoby ocenę bardzo dobrą (5). Natomiast z egzaminu dyplomowego 7 osób otrzymało ocenę dobrą, 4 osoby ocenę ponad dobrą (4,5) i 93 osoby ocenę bardzo dobrą (5) (Wykres 3). Oceny te nieznacznie odbiegają od ocen na zakończenie studiów otrzymanych przez studentów w ubiegłym roku akademickim.



Wykres 3: Procentowy udział ocen w roku akademickim 2016/2017 ze studiów (VI rok), pracy dyplomowej i egzaminu dyplomowego (V rok).

Analiza uzyskanych ocen pracy i egzaminu dyplomowego na kierunku FARMACJA zwraca uwagę na wysoką liczebność ocen bardzo dobrych. Sygnalizowana jest potrzeba opracowania nowych zasad pozwalających na bardziej szczegółową ocenę jakości wykonywanych prac dyplomowych i ułatwiających ich zróżnicowanie.

ANALIZA OSIĄGNIĘĆ STUDENTÓW

W analizie osiągnięć studentów uwzględniono stypendia oraz nagrody J.M. Rektora dla najlepszych studentów, stypendia Ministra Nauki i Szkolnictwa Wyższego oraz Ministra Zdrowia, a także mini-granty studenckie.

Stypendia J.M. Rektora dla najlepszych studentów w roku akademickim 2016/2017 zostały przyznane 66 studentom (najwięcej na V i VI roku, odpowiednio: 27 i 22; najmniej na II roku –

1). Jeden student kierunku FARMACJA otrzymał stypendium z uczelnianego funduszu stypendialnego dla studentów za osiągnięcia naukowe i działalność na rzecz organizacji studenckich. Ponadto jeden absolwent (VI rok) otrzymał nagrodę za ukończenie studiów z wyróżnieniem.

W roku akademickim 2016/2017, podobnie jak w roku ubiegłym nie zostały przyznane stypendia zarówno Ministra Nauki i Szkolnictwa Wyższego, jak i Ministra Zdrowia.

Jednocześnie w raportowanym okresie przyznano 16 mini-grantów studenckich. Jest to liczba taka sama, jak w poprzednim okresie raportowania.

ANALIZA STOPNIA REALIZACJI CELÓW KSZTAŁCENIA

Analiza zgodności efektów kształcenia ze standardami nauczania opisanymi w odpowiednich aktach prawnych w raportowanym okresie nie była prowadzona z uwagi na brak istotnych zmian w programach kształcenia w stosunku do roku akademickiego 2014/15, w którym taka analiza była przeprowadzona. Jednocześnie Wydziałowy Zespół ponownie zwraca uwagę, iż zgodnie z Zarządzeniem nr 91/2014 Rektora Warszawskiego Uniwersytetu Medycznego z dnia 22 grudnia 2014 r., wprowadzona została *Procedura opracowywania i okresowego przeglądu programów kształcenia*. Dokument ten jasno określa odpowiedzialność i kompetencje w zakresie opracowywania i okresowego przeglądu programów kształcenia. Zgodnie z §3 p. 3 tego dokumentu Rady Programowe opracowują nowe programy kształcenia i dokonują corocznego przeglądu i oceny obowiązujących programów kształcenia, zaś zgodnie z §3 p. 8 Rady Pedagogiczne dokonują corocznej analizy wyników kształcenia studentów w tym pod kątem osiągnięcia założonych efektów kształcenia oraz adekwatności określonych w programie zasad oceniania studentów. Powyższe dane stanowią istotne źródło wiedzy dla Wydziałowego Zespołu w przygotowaniu stosownych rekomendacji dla Dziekana.

Ponadto Wydziałowy Zespół rekomenduje Panu Dziekanowi zobligowanie Rad Programowych do zwiększenia intensywności prac nad analizą efektywności wykorzystania czasu podczas zajęć dydaktycznych.

Poniżej przedstawiono uwagi studentów I-V roku, a także nauczycieli akademickich dotyczące jakości kształcenia, w tym organizacji wykładanych przedmiotów oraz zaplecza dydaktycznego Wydziału. Przeanalizowane zostały wszystkie protokoły złożone w dziekanacie, na które składa się 11 protokołów z posiedzenia Rad Pedagogicznych na kierunku Farmacja (trzy z I roku, dwa z II roku, dwa z III, trzy z IV i jeden z V) i 15 na kierunku Analityka

Medyczna (trzy z I roku, trzy z II roku, trzy z III roku, cztery z IV roku i dwa z V roku) oraz 9 protokołów z posiedzeń Rad Programowych na kierunku Farmacja

Metodologia oceny jakości kształcenia obejmuje:

- 1. Weryfikację efektów kształcenia**, zarówno w trakcie jak i po zakończeniu danego przedmiotu. Na początku roku akademickiego Studenci uzyskali informację o terminach i formach zaliczenia przedmiotów. Rady Pedagogiczne dołożyły wszelkich starań, żeby odstęp pomiędzy zaliczeniami pozwalał na rzetelne przygotowanie merytoryczne Studenta. Protokoły z posiedzeń Rad Pedagogicznych wskazują, że Studenci uczestniczyli w planowaniu terminów zaliczeń (protokół z posiedzenia Rady Pedagogicznej kierunku Farmacja: I roku z dnia 13.10.2016, 19.01.2017, II roku z dnia 26.01.2017, III roku z dnia 26.01.2017, IV roku z dnia 27.01.2017 i 07.06.2017, V roku z dnia 12.12.2016 i kierunku Analityka Medyczna: I roku z dnia 14.10.16 i z 17.01.17, II roku z dnia 12.10.16, III roku z dnia 13.10.16, IV roku z dnia 07.10.16 i z dnia 27.02.17 i V roku z dnia 12.10.16 i z dnia 18.01.17).
- 2. Analizę uwag, opinii i postulatów studenckich.** Studenci zgłaszają je zarówno na posiedzeniach Rad Pedagogicznych (wypunktowane poniżej), na które są zapraszani, jak również w ankietach studenckich, do wypełniania których są zachęceni (m. in. na posiedzeniach Rad Pedagogicznych).
- 3. Analizę uwag, opinii i postulatów nauczycieli akademickich.** Uwagi te zgłaszane są i dyskutowane na Radach Pedagogicznych oraz Radach Programowych (wypunktowane poniżej).

Rady Pedagogiczne - uwagi studentów

1. Studenci I roku bardzo dobrze ocenili wykłady prowadzone przez prof. dr hab. W. Kołodziejskiego, podkreślili, że bardzo dobrze tłumaczone są trudne zagadnienia, a niska frekwencja studentów na wykładach wynikała z ich przeświadczenia, że dostarczane przez Profesora slajdy odzwierciedlają treść wykładów i są dla nich wystarczające (protokół z posiedzenia Rady Pedagogicznej na kierunku Farmacja, I roku z dnia 30.05.2017).
2. Studenci II roku pochwalili zajęcia prowadzone z chemii fizycznej. Zaapelowali jednak o wydłużenie czasu przeznaczonego na ćwiczenia rachunkowe, gdyż w obecnym wymiarze godzin brakuje czasu na rozwiązanie zadań i ich staranne wytłumaczenie. Ponadto, wstęp w skrypcie jest niezrozumiały, w związku z tym na ćwiczeniach powinien być przeprowadzany dłuższy wstęp teoretyczny. Podkreślili, że dwukrotnie na kolokwiach brakowało danej w zadaniu i niektórzy studenci informację o tej pomyłce dostawali 15 min przed końcem

kolokwium. Zasugerowali, żeby asystenci uważniej przygotowywali zadania i rozwiązywali je przed kolokwium.

Mieli uwagi do przedmiotu „Psychologia z socjologią”, zwrócili uwagę, iż dostarczone im materiały powinny zawierać więcej treści związanych z kierunkiem „farmacja”, np.: efekt placebo, jak pomóc pacjentowi w aptece, gdy jest zestresowany itp. Upublicznione wyniki kolokwiów nie powinny zawierać nazwisk. Postulowali o przerwę podczas wykładu i rezygnację ze stosowania ujemnych punktów.

Zdaniem studentów II roku zmiana godziny wykładu z „Fizjologii”, który jest dobrze i ciekawie prowadzony, spowodowałaby większą frekwencję na wykładach, a co za tym idzie skutkowałoby to lepszymi wynikami na kolokwiach. Postulowali, aby zajęcia odbywały się na Wydziale Farmaceutycznym, ponieważ budynku na ul. Pawińskiego jest bardzo zimno, duszno i ciężko jest się im w takich warunkach skoncentrować. Zarzucili, iż pytania na kolokwium i egzaminie były nietypowe, a niektóre pytania sformułowane były w sposób niejasny. Część pytań na kolokwiach/egzaminie była nieadekwatna do treści przekazywanych na zajęciach. Zaproponowali wprowadzenie krótkich sprawdzianów przed każdymi zajęciami, co pozwoliłoby im lepiej przygotować się do tego typu pytań. Zwrócili również uwagę, że zajęcia nie powinny zaczynać się o 16:45 i kończyć o 18:15, gdyż studenci w tych zajęciach uczestniczący mało z nich wynosili (protokół z posiedzenia Rady Pedagogicznej na kierunku Farmacja, II roku z dnia 26.01.2017).

Studenci bardzo pozytywnie ocenili zajęcia z „Patofizjologii”, szczególnie omawianie tzw. „przypadków klinicznych”. Zwracają się z prośbą o zwiększenie ilości tego typu zajęć (protokół z posiedzenia Rady Pedagogicznej na kierunku Farmacja, II roku z dnia 26.09.2017). Studenci III roku wnioskowali o zmiany punktacji z „Mikrobiologii” z „jedynekowej” na 0.5 pkt i umożliwienie studentom wglądu do prac zarówno kolokwialnych, jak i egzaminacyjnych. Zwrócili uwagę na to, iż nauka dezynfekcji rąk powinna odbywać się na początku ćwiczeń z mikrobiologii, a nie pod koniec. Instrukcje dotyczące ćwiczeń powinny być zamieszczone na stronie Zakładu, co ułatwiłoby pracę podczas ćwiczeń. Proszą o wznowienie skryptu, zwłaszcza części z mikrobiologią lekarską. Studenci III roku zaproponowali także, aby wzory i nazwy chemiczne leków z materiału wykładowego „Chemia Leków” umieszczone zostały na stronie Zakładu, znacznie ułatwiłoby to przygotowanie do egzaminu testowego. Zaproponowali również, żeby pytania na kolokwiach z TPL były podawane w formie pisemnej, a nie dyktowane (protokół z posiedzenia Rady Pedagogicznej na kierunku Farmacja, III roku z dnia 28.06.2017).

4. Studenci IV roku prosili o komentarze, adnotacje i uwagi dotyczące uzyskania konkretnej oceny lub liczby punktów na zaliczeniach, egzaminach pisemnych. Proszą o komentarze przy konkretnych zadaniach i o ogólne uzasadnienie przy ocenie końcowej (protokół z posiedzenia Rady Pedagogicznej na kierunku Farmacja, IV roku z dnia 27.01.2017).

Studenci IV roku zwrócili uwagę, że na zajęciach z „Biofarmacji” poruszane są zagadnienia z farmakokinetyki, z której zajęcia odbędą się dopiero na V roku. Na seminariach zdarzały się powtórzenia treści zarówno z nowych - biofarmaceutycznych, jak i z zeszłorocznych zagadnień, np.: LADME, TPL. Część praktyczna tych zajęć nijak się ma do części teoretycznej, co wprowadza chaos na ćwiczeniach. Część praktycznych zagadnień biofarmaceutycznych realizowana była na Technologii Postaci leku lub na zajęciach blokowych.

Studenci zaproponowali, żeby zajęcia komputerowe z „Farmakoterapii z nauką o leku” mogły być realizowane w formie e-learningu.

Zdaniem studentów każde zaliczanie z „Technologii Postaci Leków” mogłoby być traktowane jako osobny egzamin z oceną końcową, zamiast egzaminu całościowego z TPL I, II, III. Ćwiczenia z homeopatii można by zastąpić seminarium. Na zajęciach z badań postaci leku, warto położyć szczególny nacisk na zasadność ich prowadzenia w aspekcie praktycznym. W przeciwnym wypadku, czyli dla samego pokazu, jak się takie badanie przeprowadza, ćwiczenia te nie są angażujące i można je wykonać w grupach. Studenci zgłaszali, że kolokwia z TPL odbywały się poza wyznaczonymi godzinami ćwiczeń, co było bardzo kłopotliwe, nierzadko trudne do ustalenia. Ostatecznie robiły się dodatkowe terminy kolokwiów i ich popraw, co nie znajdowało odzwierciedlenia w dodatkowych punktach (protokół z posiedzenia Rady Pedagogicznej na kierunku Farmacja, IV roku z dnia 27.01.2017)

5. Studenci V roku postulują o zmianę kolejności biofarmacji i farmakokinetyki, więcej zajęć komputerowych z farmakokinetyki, o nie omawianie farmakokinetyki na zajęciach blokowych bez wcześniej odbytego przedmiotu, o ustalenie jasnych zasad realizacji recept z interakcjami. Zwracają także uwagę na powtarzanie treści programowych na IV i V roku na zajęciach blokowych (np.: NMR na Projektowaniu Leków), jak również nielogiczne ułożenie przedmiotów w ciągu całych studiów (botanika -I rok, farmakognozja – III rok, lek pochodzenia naturalnego -V rok) (protokół z posiedzenia Rady Pedagogicznej na kierunku Farmacja, IV roku z dnia 12.12.2016).

Uwagi nauczycieli akademickich

1. Zwrócono uwagę na znaczne braki w wiedzy u części studentów II roku z fizyki, bardzo utrudnia to prowadzącym realizowanie tematów, a studentom zrozumienie i przyswajanie

nowej wiedzy (protokół z posiedzenia Rady Pedagogicznej na kierunku Farmacja, I roku z dnia 02.06.2016).

2. Przychylono się do wniosku studentów o zmianę kolejności realizacji przedmiotów biofarmacja i farmakokinetyka. Ustalono, że zasady rozwiązywania problemów lekowych (interakcje) powinny być skonsultowane pomiędzy Opieką Farmaceutyczną a Farmacją Klinikzną (protokół z posiedzenia Rady Pedagogicznej na kierunku Farmacja, I roku z dnia 12.16.2016).

Rady Programowe

1. Na pierwszych spotkaniach Rad Programowych Wydziału Farmaceutycznego z Oddziałem Medycyny Laboratoryjnej WUM omawiano cele działania i harmonogram prac Rad w nawiązaniu do zadań przedstawionych przez Dziekanów WF WUM dotyczących:

- a) odrabiania zajęć przez studentów nieobecnych z powodu choroby lub niedopuszczonych do zajęć w wyniku niezaliczenia kolokwium;
- b) informacji dotyczącej wykorzystania czasu nauki/pracy studentów podczas zajęć, gdy prowadzone są długotrwałe procesy chemiczne lub biochemiczne;
- c) zidentyfikowanie przypadków wcześniejszego zakończenia zajęć niż wynika to z planu studiów;
- d) przedstawienie informacji o faktycznej liczebności grup ćwiczeniowych oraz seminaryjnych oraz liczbie studentów przypadających na jednego nauczyciela akademickiego;
- e) informacji dotyczącej nauczycieli akademickich prowadzących zajęcia w kontekście spójności przekazu i zróżnicowania jakości zajęć w ramach przedmiotu; (protokół z posiedzenia Rady Programowej kierunku Farmacja: Fakultatywne Bloki (FBP) Programowe z dnia 02.02.2017, Fizykochemiczne Podstawy Farmacji (FPF) z dnia 28.02.2017, Biofarmacja i Skutki Działania Leków (BSDL) z dnia 09.02.2017, Biomedyczne i Humanistyczne Podstawy Farmacji (BHPPF) z dnia 17.02.2017).

Ad a) Prof. Nałęcz-Jawecki zaproponował, aby w sylabusach dla bloków programowych zamieszczono informację, że w wyjątkowych sytuacjach (np. nieobecność z powodu choroby) o zaliczeniu przedmiotu decydował będzie kierownik jednostki, a następnie kierownik bloku programowego (protokół z posiedzenia Rady Programowej FBP z dnia 02.02.2017).

Prof. Małecki odniósł się do zagadnienia regulaminów pracowni, w tym faktu, iż regulaminy między innymi powinny rozwiązywać kwestię nieobecności studenta na zajęciach, co pozwoli uniknąć ewentualnych konfliktów. Poddał też pod dyskusję temat określenia liczby

zarezerwowanych godzin dydaktycznych na terminy dla chorych, terminy dla studentów odrabiających zajęcia lub niedopuszczonych do zajęć. Uważa, że zaplanowanie takich zajęć jest możliwe w przypadku przedmiotów o dużej liczbie godzin dydaktycznych. Zarówno prof. Nowicka, jak i Dr Szypuła stwierdzili, iż dyskutowana sprawa jest indywidualna dla każdego przedmiotu (protokół z posiedzenia Rady Programowej BHPF z dnia 17.02.2017).

W przypadku przedmiotów wchodzących w skład Rady Programowej FPF możliwości odrabiania nieodbytych zajęć uwzględnione są w regulaminie danego przedmiotu (protokół z posiedzenia Rady Programowej FPF z dnia 25.04.2017).

Ad b) Podczas zajęć w ramach FBP długotrwałe procesy chemiczne czy biochemiczne ograniczają się do sporadycznych przypadków w niektórych Zakładach. Studenci wykorzystują ten czas na przygotowanie do zaliczenia aktualnie wykonywanego lub kolejnego zadania, albo czytają artykuły związane z wykonywanym ćwiczeniem, na podstawie których na zakończenie przeprowadzana jest dyskusja (protokół z posiedzenia Rady Programowej FBP z dnia 24.04.2017). Na zajęciach z Chemii Organicznej studenci w czasie dłuższych procesów chemicznych, w zależności od sytuacji na pracowni: prowadzą obserwacje i wykonują notatki, kończą poprzedni preparat, interpretują widma, przygotowują sprawozdania, montują aparaturę do kolejnych operacji, sprzątaję miejsce pracy, zapoznają się z kartami charakterystyk substancji, przygotowują się do kolejnego kolokwium wejściowego lub je zdają, konsultują się z asystentami w sprawach laboratoryjnych. W przypadku Chemii Nieorganicznej i Analitycznej I i II rok: czas zajęć wypełniony jest wykonywaniem analiz i przygotowaniem się do kolejnych. Na zajęciach z Chemii Fizycznej w momentach oczekiwania na np.: ustalenie się równowagi asystenci omawiają kartkówki lub zagadnienia związane z tematem zajęć (protokół z posiedzenia Rady Programowej FPF z dnia 25.04.2017).

Ad d) Zajęcia prowadzone w ramach FBP odbywają się zazwyczaj w grupach o odpowiedniej liczbie studentów przypadającej na jednego nauczyciela akademickiego, tzn. ćwiczenia w grupach 5-osobowych, a seminaria w grupach do 20 osób. Istnieją jednak sporadyczne przypadki, kiedy ze względów kadrowych i lokalowych ćwiczenia odbywają się w większych grupach lub ze względów dydaktycznych seminaria prowadzone są w grupach liczących mniej niż 20 studentów (np. 7-10 osób). Prof. Nałęcz-Jawecki podkreślił jednak, że należy dążyć do tego, aby ćwiczenia prowadzone były w grupach 5-osobowych. Przewodniczący Rady Programowej FBP zwrócił również uwagę na niekorzystne dla nauczycieli akademickich rozliczenie pensum w przypadku prowadzenia seminarium w ramach bloku programowego, na

który zapisanych jest mniej niż 20 studentów (np. 13-14 osób) (protokół z posiedzenia Rady Programowej FBP z dnia 24.04.2017).

Zajęcia w ramach FPF odbywają się w grupach 12-14 osób na jednego asystenta na ćwiczeniach z Chemii Analitycznej i Nieorganicznej (I i II rok), ćwiczenia rachunkowe 20-24 studentów (Chemia Analityczna II rok i Chemia Fizyczna), Technologia Informatyczna – ćwiczenia – 10 osób lub mniej, matematyka - ćwiczenia – 17-20 osób, Biofizyka – ćwiczenia – 7-9 osób (protokół z posiedzenia Rady Programowej FPF z dnia 25.04.2017).

Na zebraniu Rady Programowej BSDL przewodnicząca poinformowała o konieczności przestrzegania liczebności grup zgodnie z pensum (protokół z posiedzenia Rady Programowej BSDL z dnia 27.03.2017).

Ad e) Najczęściej nauczyciel akademicki prowadzi dany temat dla całej grupy (bloku fakultatywnego) (protokół z posiedzenia Rady Programowej FPF z dnia 25.04.2017). Jeden nauczyciel prowadzi jedną grupę przez cały cykl ćwiczeniowy na zajęciach z Chemii Organicznej. Na zajęciach z Chemii Analitycznej Jakościowej nauczyciel akademicki prowadzi grupę studencką (1-2 x w tygodniu) przez cały semestr I i/lub II. Na zajęciach z Chemii Analitycznej II rok: ćwiczenia rachunkowe prowadzone przez jednego asystenta, ćwiczenia laboratoryjne – przez jednego asystenta, ćwiczenia laboratoryjne z metod instrumentalnych – są podzielone na 4 bloki po 3 ćwiczenia. Każde ćwiczenie jest prowadzone losowo przez przynajmniej 2 asystentów. Ćwiczenia rachunkowe z Chemii Fizycznej – jeden asystent prowadzi zajęcia z tą samą grupą przez cały semestr, laboratoryjne prowadzone są rotacyjnie. prowadzone są przez jednego asystenta. Zajęcia z Technologii Informatycznej prowadzone są przez jednego asystenta (Dr Dobrzańskiego). Zajęcia z Matematyki i Informatyki prowadzone są przez cały cykl ćwiczeniowy przez tego samego nauczyciela. 3 z 6 ćwiczeń z Biofizyki prowadzone są przez dwóch doktorantów dla wszystkich grup studenckich, dodatkowo 3 osoba prowadzi wszystkie 6 ćwiczeń (protokół z posiedzenia Rady Programowej FPF z dnia 25.04.2017).

Ad f) Prof. Nałęcz-Jawecki zaproponował, aby każda Katedra/Zakład prowadząca zajęcia na bloku programowym FBP przeprowadziła na ich zakończenie ankietę, która pozwoliłaby oszacować czas własny studentów przeznaczony na przygotowanie się do zajęć czy zaliczeń z danego przedmiotu (protokół z posiedzenia Rady Programowej FPF z dnia 25.04.2017).

W roku akademickim 2013/2014 w Zakładzie Chemii Organicznej została przeprowadzona ankietę, którą wypełniło 90 studentów.

Wyciągnięte średnie: Laboratorium: 38,76h; Semina: 9,94h; Repetytoria: 72,12h; Egzamin: 102,54h; Sprawdzian z Identyfikacji Zw. Org: 9,55h; Sumarycznie, przygotowanie do przedmiotu Chemia Organiczna zajęło studentom 223,36h. Sylabus szacuje ten czas na 200h (7,8 ETCS). Obecnie na wykładach obywa się 7 kartkówek, więc liczba ETCS może być z tego powodu zwiększona. Na naukę w domu z Chemii Nieorganicznej i Analitycznej I roku wg sylabusu studenci poświęcają: zajęcia-1h, kolokwia-2h, kartkówka-1h, egzamin-90h. Sumarycznie więc poświęcają: 390h. Na naukę w domu z Chemii Analitycznej II roku wg sylabusu studenci poświęcają: zajęcia-30h, kolokwia-75h, egzamin - 105h. Na naukę w domu z Chemii Fizycznej wg sylabusu studenci poświęcają: zajęcia-55h, do zaliczeń-50h. Sumarycznie student poświęca na naukę w domu chemii fizycznej 105h. Na podstawie ankiet przeprowadzonych w roku 2014/15 i 2015/16 wynika, że do przygotowania się do zajęć z Biofizyki studenci potrzebują: wejściówka i zajęcia – 15h; kolokwium- 10-15h; wykonanie jednej pracy domowej – ok. 3h. Sumarycznie czas pracy studentów poza uczelnią wyniesie od 30 do 37,5h (protokół z posiedzenia Rady Programowej FPF z dnia 25.04.2017). Rada Programowa BSDL na podstawie analizy danych nie widzi konieczności zmiany w punktacji ETCS, ze względu na występowanie niewielkich różnic (± 1) (protokół z posiedzenia Rady Programowej BSDL z dnia 27.03.2017).

Inne

Prof. Małecki zwrócił uwagę, iż przy analizie wyników ankiety studenckiej należy wziąć pod uwagę statystykę wypełnionych formularzy. Prof. Nowicka zauważyła, że ankiety wypełniane są często przez osoby, które miały problem z realizacją lub zaliczeniem przedmiotu, co sprawia, iż wyniki ankiet są niewiarygodne. Dodatkowo Prof. zwróciła uwagę na niską aktywność studentów na zajęciach i potrzebę ich aktywizacji. Dr hab. Kolmas zwróciła uwagę na potrzebę określenia umiejętności wstępnych jakie student powinien posiadać przed przystąpieniem do realizacji danego przedmiotu. Uzyskana wiedza, pozwoli podjąć dyskusję na temat przez pozostałe Rady Programowe (protokół z posiedzenia Rady Programowej BHPF z dnia 17.02.2017).

Prof. Pietrosiuk zaproponowała, żeby przy zaliczeniu na koniec IV roku w nawiasie wpisywać również ocenę. Prof. Nałęcz-Jawecki zaproponował wystosowanie prośby do Dziekana o podjęcie decyzji co do liczby punktów ETCS na IV i V roku za zajęcia w ramach FBP. Ze względu na inną liczbę godzin na IV i V roku dla różnych bloków programowych Rada zasugerowała ryczałtowe rozliczanie punktów ETCS za FBP na tych latach studiów (protokół z posiedzenia Rady Programowej FBP z dnia 02.02.2017).

Prof. Małecki odniósł się do zagadnienia ankiety oceny stażu w aptece, a szczególnie krytycznej opinii na temat receptury. Dr hab. Kolmas zwróciła uwagę na trudności w znalezieniu odpowiedniej liczby aptek spełniających wymagania receptury, a Dr hab. Luliński zauważył, że, ilość godzin stażu jest narzucona przez regulacje prawne, w związku z powyższym nie można ich ograniczyć. Prof. Małecki poddał pod dyskusję temat braku w Radzie Programowej BHPF przedstawiciela nauczania Anatomii i możliwości jego zaproszenia, ze względu na krytyczne informacje dotyczące tego przedmiotu. Dr hab. Luliński zapewnił, że spotka się osobiście z przedstawicielami Zakładu nauczającego anatomii. Dr Szypuła przedstawił wniosek o możliwość wprowadzenia zmian w zakresie terminu nauczania Botaniki Farmaceutycznej, które umożliwiłyby przeprowadzenie zajęć jedynie w semestrze letnim. Dr hab. Kolmas rozpoczęła dyskusję na temat dopuszczenia możliwości przeprowadzania egzaminów ustnych, jeśli kierownik wyrazi chęć w tym zakresie, szczególnie jest to istotne w przypadku egzaminów komisyjnych. Członkowie Rady pozytywnie zaopiniowali tę propozycję studiów (protokół z posiedzenia Rady Programowej BHPF z dnia 01.06.2017). Członkowie Rady Programowej FBP jednogłośnie stwierdzili negatywny wpływ braku egzaminów ustnych na Wydziale Farmaceutycznym z OML na rozwijanie umiejętności studentów, w tym umiejętność prowadzenia dyskusji. Prof. Nałęcz-Jawecki zaproponował wystosowanie prośby do Dziekana o podjęcie ogólnowydziałowej dyskusji dotyczącej sposobów aktywizowania studentów na zajęciach od I roku studiów oraz o przegląd pomieszczeń na terenie wszystkich Katedr/Zakładów, aby umożliwić korzystanie z nich innym jednostkom Wydziału (protokół z posiedzenia Rady Programowej FBP z dnia 24.04.2017).

Zawarte w protokołach Rad Programowych i Rad Pedagogicznych treści są już przedmiotem dyskusji na zebraniach Wydziałowego Zespołu.

ANALIZA STOSOWANYCH SPOSOBÓW I FORM WERYFIKACJI EFEKTÓW KSZTAŁCENIA.

Zgodnie z Uchwałą Rady Wydziału Farmaceutycznego z dnia 11 kwietnia 2012 r., weryfikacja efektów kształcenia z obszaru wiedzy powinna być przeprowadzona w formie pisemnej. Analiza treści kart przedmiotów oraz treści zawartych w przewodnikach dydaktycznych pozwala stwierdzić, że w większości przypadków formy weryfikacji efektów kształcenia są adekwatne i są opisane poprawnie. Ponadto należy zwrócić uwagę, że w roku akademickim 2016/2017 obowiązywała *Procedura oceniania studentów* wprowadzona na mocy Zarządzenia nr 93/2014 Rektora Warszawskiego Uniwersytetu Medycznego z dnia 22 grudnia 2014 r. określająca m. in.: wymagania dotyczące przedmiotów kończących się

egzaminem, wytyczne do przeprowadzania egzaminów pisemnych, wytyczne do przeprowadzania egzaminów elektronicznych, wytyczne do przeprowadzania egzaminów ustnych, wymagania dotyczące zaliczeń końcowych z przedmiotów, które nie kończą się egzaminem oraz opisująca metody weryfikacji stosowanych zasad oceniania studentów. Wobec braku informacji o naruszeniach można stwierdzić, że wymagania procedury były respektowane.

OCENA JAKOŚCI PRAKTYK WAKACYJNYCH I PRAKTYKI ZAWODOWEJ.

Praktyki wakacyjne oraz praktyka zawodowa odbywają się pod ścisłym nadzorem opiekuna praktyk. Praktyka zawodowa jest realizowana zgodnie z Rozporządzeniem Ministra Zdrowia z dnia 16 lutego 2009 r. Dz.U. Nr 31, poz. 215. Szczegółowa ocena dokonana została w Części 3 *Raportu*.

ANALIZA POPRAWNOŚCI PRZYPISANIA PUNKTÓW ECTS DO MODUŁÓW KSZTAŁCENIA LUB PRZEDMIOTÓW.

Wydziałowy Zespół dokonał kontroli poprawności przypisania punktów ECTS do przedmiotów jak i ocenił zgodność sumarycznych punktów ECTS w modułach z Rozporządzeniem Ministra Nauki i Szkolnictwa Wyższego z dnia 9 maja 2012 r. Dz. U. poz. 631. Wydziałowy Zespół stwierdza, że w zdecydowanej większości przypadków punkty ECTS zostały prawidłowo przypisane do przedmiotów. Ponadto spełniony jest wymóg realizacji minimum 330 punktów ECTS w toku studiów na kierunku FARMACJA.

Bilans sumarycznych godzin i odpowiadających im punktów ECTS dla modułów grupy treści podstawowych oraz kierunkowych przekracza nieznacznie odpowiednie minima zawarte w Rozporządzeniu Nauki Ministra i Szkolnictwa Wyższego z dnia 9 maja 2012 r. Dz.U. poz. 631, jest to jednak w pełni dopuszczalne.

Cześć 2. Analiza ocen zajęć dydaktycznych i warunków studiowania (w tym omówienie wyników hospitacji zajęć).

Analiza ocen zajęć dydaktycznych i warunków studiowania obejmuje:

- a) analizę ocen zajęć dydaktycznych,
- b) omówienie wyników hospitacji zajęć dydaktycznych,
- c) ocenę warunków studiowania.

ANALIZA OCEN ZAJĘĆ DYDAKTYCZNYCH

Analiza została dokonana w oparciu o *Wyniki studenckiej ankiety oceny zajęć i nauczycieli akademickich dla Wydziału Farmaceutycznego z Oddziałem Analityki Medycznej Warszawskiego Uniwersytetu Medycznego* przygotowanej na podstawie *Raportu dotyczącego wyników ogólnouczelnianej studenckiej ankiety oceny zajęć i nauczycieli akademickich w roku akademicki 2016/2017*. Przedstawione poniżej wyniki dotyczące Wydziału Farmaceutycznego są omówione w kontekście innych Wydziałów i całej Uczelni. Etap zbierania danych empirycznych obejmował okres od 13 stycznia do 8 października 2017 roku.

W roku akademickim 2016/2017 nastąpił znaczny spadek liczby uczestników badania, w którym wzięło udział 3607 studentów (w poprzedniej edycji 5354) Warszawskiego Uniwersytetu Medycznego, co stanowi blisko 38% wszystkich uprawnionych. Ankiety wypełniło 58% studentów w roku 2015/2016, 53% w roku 2014/2015, 57% w roku 2013/2014, 64% w roku 2012/2013, 55% w roku 2011/2012 i jedynie 5% w roku 2010/2011. **Największy odsetek studentów (45%)** wziął udział w ankiecie na **I Wydziale Lekarskim** (ale w poprzednich dwóch edycjach w badaniu wzięło udział aż 69% studentów tego wydziału) oraz na **Wydziale Farmaceutycznym (42%)** – tu w poprzedniej edycji ankiety wzięło udział 57% studentów. Ankieta cieszyła się najmniejszym zainteresowaniem na Wydziale Nauki o Zdrowiu i Wydziale Lekarsko-Dentystycznym, gdzie w badaniu uczestniczyło odpowiednio 30% i 33% studentów.

Średnia ocena zajęć dydaktycznych realizowanych na WUM wyniosła 4,05 (w skali 1-5).

W ankiecie 2016/2017 łącznie oceniono 789 przedmiotów oraz 2607 osób (wobec 637 przedmiotów i 2731 osób w edycji 2015/16 r). W skali Uczelni respondenci wystawili zajęciom 39567 opinii, a prowadzącym zajęcia 47543.

Najwyższą, w skali Uczelni, średnią ocen (z dziewięciu pytań ankietowych odnoszących się do poszczególnych aspektów pracy dydaktycznej) uzyskała kadra Wydziału Lekarsko-Dentystycznego (skrót: WLD) – średnia 4.40 (średnia WUM 4.35), **natomiast Wydział Farmaceutyczny ze średnią 4,37 uplasował się na trzecim miejscu wśród sześciu wydziałów WUM**. W przypadku 10 pytań ankietowych (jak ogólnie ocenilibyś/abyś danego nauczyciela w pięciopunktowej skali?) - nauczyciele WLD – średnia 4,35, podobnie jak I WL, natomiast WF uzyskał wynik 4,34 (WUM-4.32). W ubiegłym roku kadra WF uplasowała się na ostatnim miejscu, razem z Wydziałem Nauki o Zdrowiu (skrót: WNoZ) więc tak wyraźna zmiana pozycji cieszy. Należy podkreślić, że oceny I WL oraz WF są do siebie bardzo zbliżone.

Podobnie jak w ubiegłych latach, najwyżej oceniono przygotowanie nauczycieli do zajęć. Najniżej oceniono umiejętność zainteresowania studentów tematyką zajęć.

Zdecydowana większość uczestników badania jest zdania, że zajęcia, w których brali udział poszerzyły ich wiedzę (średnio – 79% odpowiedzi „zdecydowanie tak” lub „tak”). Ze stwierdzeniem tym najczęściej zgadzali się studenci Wydziału Lekarsko-Dentystycznego (82% pozytywnych odpowiedzi, WF 81%). Średnia ocena tego aspektu ocenianych zajęć dla całej Uczelni wynosi 4,08 /poprzednia edycja 4,01/ (w skali od 1 do 5, gdzie 1 to ocena najniższa, 5 najwyższa). Najwyższą ocenę przyznali studenci WLD - średnia 4,19, a najniższą studenci WNoZ (4,03), a studenci WF 4,13 /druga pozycja w rankingu/(w poprzedniej edycji 4,03).

Na pytanie: *Czy zajęcia, w których brali udział pozwoliły im rozwinąć, bądź zdobyć nowe umiejętności?* Studenci w skali Uczelni w 68% oddali odpowiedzi „zdecydowanie tak” lub „tak”, a na Wydziale Farmaceutycznym oddali 73% takich odpowiedzi (w poprzedniej edycji ankiety 69%). Średnia ocena tego aspektu ocenianych zajęć dla całej Uczelni wynosi 3,84 (3,79). Najwyższą ocenę przyznali studenci WLD – 4,01, WF – 3,96 – wzrost w porównaniu 3,83 z poprzedniej edycji ankiety, a najniższą studenci I Wydziału Lekarskiego (3,79).

Na kolejne pytanie: *Czy warunki zaliczenia przedmiotu zostały jasno określone na początku zajęć i były stosowane* – w skali WUM uzyskano 86% odpowiedzi „zdecydowanie tak” lub „tak” natomiast na Wydziale Farmaceutycznym 88% (w poprzedniej edycji 86%). Średnia ocena tego aspektu ocenianych zajęć dla całej Uczelni wynosi 4,32 (4,27 2015/16) – na Wydziale Farmaceutycznym 4,41 (w poprzedniej edycji ankiety 4,30).

Zdaniem większości uczestników badania założony w sylabusie program zajęć został zrealizowany - 80% odpowiedzi „zdecydowanie tak” lub „tak”. Odsetek studentów zgadzających się z tą opinią był najwyższy (85%) na WLD, na Wydziale Farmaceutycznym wyniósł 84% (81% w poprzedniej edycji), a najniższy na Wydziale Nauki o Zdrowiu (78%). Średnia ocena tego aspektu ocenianych zajęć dla całej Uczelni wynosi 4,18 (4,12 w poprzedniej edycji). Najwyższą ocenę – średnia 4,32 - przyznali studenci WLD, a najniższą Wydziału Nauki o Zdrowiu (4,15). Studenci WF ocenili ten aspekt na 4,26 (w poprzedniej edycji 4,20).

Z opinią, że znajomość literatury obowiązkowej wystarczyła do zaliczenia przedmiotu zgodziło się w skali Uczelni 75% ankietowanych (odpowiedzi „zdecydowanie tak” lub „tak”), a na Wydziale Farmaceutycznym odsetek ten wyniósł 73% (poprzednia edycja - 69%). Średnia ocena tego aspektu ocenianych zajęć dla całej Uczelni wynosi 4,08 (4,04). Ocena studentów naszego Wydziału wynosi 4,03 (poprzednia edycja 3,92) i to najniższy wynik w skali Uczelni jednak bardzo bliski średniej.

Zdecydowana większość, bo 64% (w poprzedniej edycji ankiety - 63%) badanych odpowiedziało, że literatura obowiązkowa jest dostępna w uczelnianej bibliotece i/lub czytelni. Wśród opinii studentów naszego Wydziału odsetek pozytywnych odpowiedzi wyniósł 67% (63% 2015/16). W skali całej Uczelni, dostępność literatury obowiązkowej w bibliotece/czytelni oceniona została na 3,88 w porównaniu z najwyższą 3,93 (3,85 2015/16) przyznaną przez studentów Wydziału Farmaceutycznego.

Większość ankietowanych uznała, że udostępnione im materiały dydaktyczne (w formie drukowanej lub elektronicznej) były wartościowe (79% odpowiedzi „zdecydowanie tak” lub „tak”). Udostępnione materiały czwarty raz z rzędu najwyżej ocenili studenci Wydziału Farmaceutycznego (81% odpowiedzi pozytywnych, jak w poprzedniej edycji), najniżej studenci II Wydziału Lekarskiego (76% odpowiedzi pozytywnych). W skali całej Uczelni, ocena jakości materiałów dydaktycznych udostępnianych studentom wynosi 4,13, natomiast w przypadku studentów Wydziału Farmaceutycznego wynosi ona 4,22 i jest najwyższą przyznaną (poprzednia edycja 4,17) - najniższą przyznali studenci II Wydziału Lekarskiego (4,07).

Opinię, że zajęcia, w których brali udział były istotnym elementem ich studiów (odpowiedzi „zdecydowanie tak” lub „tak”) podzieliło w skali Uczelni 71% badanych, natomiast na Wydziale Farmaceutycznym 67% (poprzednia edycja-64%). Średnia ocena tego aspektu ocenianych zajęć dla całej Uczelni wynosi 3,92 (3,87 2015/16), a na Wydziale Farmaceutycznym 3,78 (poprzednia edycja ankiety-3,71) i jest najniższa w skali Uczelni.

Kwestię zbędnych powtórzeń treści podczas realizacji zajęć w skali całego WUM zgłosiło 3% uczestników badania – na Wydziale Farmaceutycznym 3% (5% w poprzedniej edycji), to wyraźny spadek, gdyż dotychczas nasi studenci zgłaszali ich najwięcej na Uczelni i to trzy lata z rzędu. Najwięcej zastrzeżeń mieli studenci WLD – 4%.

Studenci, którzy wzięli udział w badaniu w zdecydowanej większości (95%) potwierdzili, że podczas ocenianych zajęć praktycznych (w tym zajęć klinicznych i laboratoryjnych) stosowano odpowiednie środki ochrony – na Wydziale Farmaceutycznym pozytywne opinie stanowiły 98% (95% w poprzedniej edycji ankiety).

Dostępność pomocy dydaktycznych najwyżej czwarty raz z rzędu ocenili studenci Wydziału Farmaceutycznego 97% (w poprzedniej edycji 95%), a najniżej studenci II Wydziału Lekarskiego (90%). Średnia Uczelni – 92%.

Średnia ocena nauczycieli akademickich Uczelni wyniosła 4,35 (4,33 w poprzedniej edycji) - wyliczona na podstawie dziewięciu pytań ankietowych odnoszących się do poszczególnych

aspektów pracy dydaktycznej. Natomiast, biorąc pod uwagę odpowiedzi studentów na ostatnie, 10 pytanie ankietowe (jak ogólnie ocenilibyś/abyś danego nauczyciela w pięciopunktowej skali?), nauczyciele WUM uzyskali nieco niższą ocenę 4,32 (w poprzedniej edycji 4,29). Z zestawienia wynika, że studenci WUM stosunkowo najwyżej oceniają u nauczycieli ich przygotowanie do zajęć oraz szacunek z jakim się odnoszą do studentów, najniżej zaś umiejętność zainteresowania studentów tematyką prowadzonych zajęć, zachęcania ich do aktywnego w nich udziału oraz możliwość polecenia zajęć z danym nauczycielem innym studentom.

Wśród pięciu najwyżej w skali Uczelni jednostek jest **Katedra i Zakład Biologii i Botaniki Farmaceutycznej (5 lokata, ocena ogólna 4,76)**, natomiast wśród najniżej ocenionych nie ma należących do Wydziału Farmaceutycznego.

Na Wydziale Farmaceutycznym najwyżej oceniono pracę nauczycieli zatrudnionych w następujących jednostkach (poprzednia edycja):

- Katedra i Zakład Biologii i Botaniki Farmaceutycznej: średnia ocena z pytania 10 = 4,76 (4,59)
- Zakład Badania Środowiska: średnia ocena z pytania 10 = 4,74 (4,66)
- Zakład Fizjologii i Patofizjologii Człowieka: średnia ocena z pytania 10 = 4,63 (4,59)

Najlepszymi nauczycielami akademickimi (średnia uzyskana z minimum 50 ankiet) na Wydziale Farmaceutycznym są:

- dr Grzegorz Witkowski, Zakład Fizjologii i Patofizjologii Człowieka – trzeci rok z rzędu: ocena ogólna 4,96 (wyliczona na podstawie ocen zawartych w 83 kwestionariuszach – w poprzedniej edycji ocena 4,94 z 165 kwestionariuszy)
- dr Łukasz Szeleszczuk, Zakład Chemii Fizycznej, ocena ogólna 4,94 (wyliczona na podstawie ocen zawartych w 43 kwestionariuszach)
- dr Przemysław Kurowski, Zakład Fizjologii i Patofizjologii Człowieka, ocena ogólna 4,88 (wyliczona na podstawie ocen zawartych w 79 kwestionariuszach)

Średnia ocena z 9 pytań ankietowych uzyskana przez WF (4,37) pozwoliła uzyskać trzecią lokatę w skali całej Uczelni. Średnia, ogólna ocena kadry WF (z pytania 10) wynosząca 4,34 daje nam tę samą lokatę. W ubiegłym roku WF uplasował się na ostatnim miejscu.

W poprzedniej edycji ankiety nauczyciele Wydziału Farmaceutycznego uzyskali najniższe oceny w skali Uczelni w pięciu kategoriach, a w tej nie uplasowali się ani raz na ostatniej pozycji.

Nauczyciele akademicy Wydziału Farmaceutycznego otrzymali następujące oceny studentów:

- 4,37 (poprzednia edycja ankiety - 4,31) średnia ocen z 9 pytań ankietowych dotyczących poszczególnych aspektów pracy dydaktycznej
- 4,34 (poprzednia edycja ankiety - 4,29) średnia ocen z pytania nr 10 „Jak ogólnie ocenilibyś/abyś nauczyciela w pięciopunktowej skali?”

Średnia ocena z 9 pytań ankietowych uzyskana przez nauczycieli naszego Wydziału 4,37 (4,31) wyższa od Uczelni, której średnia wynosi 4,35 (4,33 2015/16).

Kadra Wydziału została oceniona w skali Uczelni w kryteriach: uwzględnianie aktualnej wiedzy z danej dziedziny, sposób przekazywania wiedzy i umiejętność zainteresowania tematyką zajęć została oceniona poniżej średniej WUM, ale nie są to noty najniższe w skali Uczelni. Udzielanie dodatkowych wyjaśnień i informacji oceniono na poziomie średniej uzyskanej przez WUM, natomiast zachęcanie do aktywnego udziału w zajęciach, polecanie innym studentom zajęć z ocenianym nauczycielem oraz wykorzystywanie czasu przeznaczanego na zajęcia powyżej średniej WUM. Najwyżej w skali Uczelni oceniono WF w kategoriach: przygotowanie do zajęć i szacunek do studentów – tu wygrywamy czwarty raz z rzędu.

Przedstawione poniżej zestawienie uwzględnia ubiegłoroczne wyniki ankiety – wartości w nawiasach.

Na średnią ocenę z 9 pytań ankietowych dotyczących poszczególnych aspektów pracy dydaktycznej naszego Wydziału 4,37 (4,35 WUM) składają się dwie oceny – FARMACJI 4,35 (4,31) i ANALITYKI MEDYCZNEJ – wyraźnie wyższa – 4,44 (4,33).

W skali WUM przygotowanie do zajęć studenci ocenili na 4,59 (4,57), a na Wydziale Farmaceutycznym na 4,64 (4,58) – na FARMACJI ocena ta wynosi 4,64 (4,59) w porównaniu z oceną 4,65 (4,58) uzyskaną przez ANALITYKĘ MEDYCZNĄ, której wynik jest wyższy.

Najwyżej w skali WUM, bo na 4,63 (4,59), został oceniony szacunek z jakim się odnoszą do studentów nauczyciele akademicy Wydziału Farmaceutycznego [FARMACJA 4,62 (4,58), ANALITYKA MEDYCZNA 4,69 (4,59)], podczas gdy w skali WUM ocena ta wynosi 4,58 (4,55).

Wykorzystanie czasu przeznaczanego na zajęcia zostało ocenione także najwyżej w stosunku do 4,59 (4,33) średniej WUM, bo na 4,64 (4,35). Na ocenę tę składają się nieznacznie różniące się oceny: ANALITYKI MEDYCZNEJ-4,65 (4,34) i FARMACJI – 4,64 (4,35).

W raporcie czytamy, że nasi nauczyciele nie uzyskali żadnej najniższej oceny w skali całej Uczelni - dane przedstawiają się następująco:

- uwzględnianie aktualnej wiedzy z danej dziedziny: WUM 4,43 (4,40) – WF 4,42 (4,35) {FARMACJA 4,40 (4,33)/ ANALITYKA MEDYCZNA 4,51 (4,41)}
- umiejętność przekazywania wiedzy: WUM 4,36 (4,33) – WF 4,33 (4,27) {FARMACJA 4,31 (4,26)/ ANALITYKA MEDYCZNA 4,40 (4,29)}
- udzielanie dodatkowych wyjaśnień, informacji: WUM 4,32 (4,32) – WF 4,32 (4,28) {FARMACJA 4,30 (4,28)/ANALITYKA MEDYCZNA 4,41 (4,30)}
- zachęcanie do aktywnego udziału w zajęciach: WUM 4,23 (4,17) – WF 4,24 (4,18) {FARMACJA 4,22 (4,17)/ANALITYKA MEDYCZNA 4,33 (4,20)}
- - czy polecił(a)byś zajęcia z danym nauczycielem?: WUM 4,22 (4,20) – WF 4,23 (4,17) {FARMACJA 4,21 (4,17)/ANALITYKA MEDYCZNA 4,32 (4,17)}
- umiejętność zainteresowania tematyką zajęć: WUM 4,10 (4,09) – WF 4,08 (4,03) {FARMACJA 4,03 (4,01)/ANALITYKA MEDYCZNA 4,24 (4,10)}

Średnia, ogólna ocena kadry Wydziału Farmaceutycznego (z pytania 10 „Jak ogólnie oceniłbyś/abyś nauczyciela w pięciopunktowej skali?”) wynosząca 4,34 (4,29) jest wyższa od średniej uzyskanej w skali całej Uczelni – WUM 4,24 (4,29).

W bazie odpowiedzi na pytania otwarte zawarte w ankiecie, po eliminacji uwag typu „nie mam zdania”, „nie mam uwag” oraz wpisów, w których studenci wskazywali powody, dla których nie dokonali oceny zajęć dydaktycznych, znalazło się łącznie **10684 wypowiedzi**, z czego:

- 5396 komentarzy (50,5%) dotyczy części ankiety oceniającej zajęcia dydaktyczne (studenci Wydziału Farmaceutycznego zamieścili w ankiecie 6% spośród wszystkich komentarzy uwzględnionych w badaniu). Na WF źródłem niemal 87% komentarzy byli studenci FARMACJI – 285 wpisów, natomiast 44 uwagi na temat zajęć zamieścili studenci ANALITYKI MEDYCZNEJ,
- 5610 komentarzy dotyczy części ankiety oceniającej pracę nauczycieli akademickich. Studenci Wydziału Farmaceutycznego zamieścili w ankiecie 523 komentarze (9,3% wszystkich uwzględnionych w badaniu). Na WF źródłem niemal 87% komentarzy byli studenci FARMACJI – 454 wpisy, natomiast autorami 69 wpisów studenci ANALITYKI MEDYCZNEJ.

Wśród zamieszczonych w raporcie opinii dotyczących zajęć można znaleźć kilka wypowiedzi studentów farmacji – dotyczą one zbyt małej liczby godzin przeznaczonych na zajęcia (apteczka ćwiczeniowa), mało efektywnej organizacji zajęć (CPE, QUECHERS),

powtarzania się treści programowych (bromatologia, mikrobiologia i test LAL, który jest na zajęciach rok wcześniej), nieprzestrzegania zasad BHP (OIOM Lindleya – zajęcia wśród chorych, a studenci w okryciach wierzchnich i niezmiennych butach), niejasnych i niekonsekwentnych zasad oceniania (punkty ujemne i niska zdawalność kolokwium), niskiej jakości sprzętu i pomocy dydaktycznych.

W związku z tym, Wydziałowy Zespół rekomenduje kontynuowanie prac mających na celu wyeliminowanie powtórzeń w treściach nauczania, poprawę organizacji zajęć dydaktycznych w kontekście ich efektywności, wypracowanie jasnych kryteriów oceniania oraz zweryfikowanie informacji dotyczących organizacji zajęć na OIOM-ie na Lindleya.

W raporcie dotyczącym wyników ogólnouczelnianej studenckiej ankiety oceny zajęć i nauczycieli akademickich za rok akademicki 2015/2016 obok często entuzjastycznych wypowiedzi dotyczących postaw i umiejętności dydaktycznych nauczycieli akademickich zacytowano szereg niepokojących opinii napisanych przez studentów, a dotyczących:

- niskich kompetencji merytorycznych osób prowadzących zajęcia,
- niedostatecznego przygotowania i braku umiejętności dydaktycznych (czasami wyrażane opinie były szalenie pejoratywne),
- czytania prezentacji podczas wykładu, wychodzenia nauczycieli podczas zajęć i ich długiej na nich nieobecności,
- załatwiania prywatnych spraw podczas zajęć,
- braku punktualności,
- niesprawiedliwych i niejasnych zasad i kryteriów oceniania,
- niskiej kultury osobistej, zachowań agresywnych werbalnie, używania wulgaryzmów,
- dyskryminacji i seksistowskich zachowań,
- tworzenia atmosfery strachu podczas zajęć,
- snucia opowieści o prywatnym życiu zamiast omawiania zagadnień związanych z przedmiotem,
- okazywania braku szacunku,
- narzucania swojego światopoglądu czy preferencji politycznych
- problemów związanych z zajęciami z etyki – to już kolejny rok z rzędu, kiedy pojawiają się komentarze dotyczące postawy i sposobu prowadzenia zajęć z etyki przez jednego z nauczycieli.

Powyższe opinie nie są przyporządkowane do konkretnych wydziałów. Niektóre z nich zdecydowanie budzą uzasadniony niepokój i powinny stać się przedmiotem zainteresowania, a niektórych przypadkach (etyka) zdecydowanych działań, Uczelnianego Zespołu ds. Jakości Kształcenia.

Wyraźny skok Wydziału w rankingu Uczelni cieszy i jest stopniowym powrotem na pozycję jaką zajmował w we wcześniejszych edycjach ankiety, aczkolwiek należy podkreślić, iż oceny wystawione WF i jego pracownikom w poprzednich edycjach ankiet nie odbiegają znacząco od zawartych w tej edycji i są lepsze niż uzyskane w edycji ubiegłorocznej. Na szczególną uwagę zasługuje fakt, iż od kilku lat, niezmiennie, nasi nauczyciele akademicy otrzymują najwyższe w skali całej Uczelni oceny dotyczące odnoszenia się z szacunkiem do studentów. Mimo najwyższych ocen uzyskanych także w kategorii przygotowanie do zajęć, najniżej oceniono umiejętność zainteresowania zajęciami studentów czy zachęcanie do aktywnego udziału w zajęciach.

W zaistniałej sytuacji należy zintensyfikować działania związane z wdrażaniem dobrych praktyk dydaktycznych na Wydziale i objąć szkoleniami, warsztatami i/lub konsultacjami z zakresu doskonalenia dydaktycznego jak największą liczbę pracowników prowadzących zajęcia.

Wyniki zostaną przedstawione Panu Dziekanowi, który podejmie odpowiednie kroki w celu poprawy wyników uzyskiwanych przez Wydział w ankiecie.

Tak jak w poprzednich latach wydziałowe plany hospitacji zostały opracowane na podstawie wyników ankiety studenckiej. Swoim zakresem obejmują różne formy zajęć, które zostały negatywnie zaopiniowane przez studentów, jak również zajęcia, które uzyskały najwyższe noty studentów w celu identyfikacji dobrych praktyk wartych rozpowszechniania oraz centrów doskonałości dydaktycznej. Wydziałowy Zespół kontynuuje działania mające na celu pełną identyfikację i promocję dobrych praktyk w zakresie zajęć dydaktycznych. W roku akademickim 2014/15, od drugiego semestru, wdrożono pilotażową procedurę hospitacyjną. Od kilku lat hospitacje zajęć nieprzerwanie służą poprawie jakości kształcenia na Wydziale, a zespoły hospitujące wszystkie rodzaje zajęć (wykłady, seminaria, ćwiczenia laboratoryjne) bardzo dużą wagę przywiązują także do postawy nauczycieli akademickich oraz sposobów przekazywania wiedzy i ich skuteczności.

OMÓWIENIE WYNIKÓW HOSPITACJI ZAJĘĆ DYDAKTYCZNYCH.

W toku prac Wydziałowego Zespołu w roku akademickim 2014/15 istotny nacisk położony został na wdrożenie hospitacji zajęć dydaktycznych na Wydziale Farmaceutycznym. Wprowadzenie hospitacji zajęć dydaktycznym jest zgodne z Zarządzeniem nr 77/2014 Rektora Warszawskiego Uniwersytetu Medycznego z dnia 23 października 2014 r. Hospitacje są prowadzone zgodnie z procedurą stanowiącą załącznik nr 1 do w/w Zarządzenia. Wydziałowy Zespół zajmował się kwestiami związanymi z powołaniem osób prowadzących hospitacje oraz z opracowaniem wytycznych obowiązujących przy wyznaczaniu osób, których zajęcia będą podlegały hospitacjom.

Zgodnie z § 5 p. 1 w/w procedury, za przeprowadzenie hospitacji odpowiada osoba hospitująca wyznaczona przez Dziekana. W dyskusji Wydziałowy Zespół poparł decyzję Dziekana dotyczącą powołania Zespołów hospitujących. Celem powołania Zespołu hospitującego jest zapewnienie transparentności i obiektywizmu w dokonywanej ocenie zajęć dydaktycznych. W skład każdego Zespołu hospitującego wchodzi trzy osoby będące doświadczonymi pracownikami Wydziału Farmaceutycznego. Skład Zespołu hospitującego stanowią: samodzielny pracownik naukowo-dydaktyczny, członek Wydziałowego Zespołu oraz osoba przeszkolona w zakresie prowadzenia hospitacji zgodnie z § 5 p. 2 w/w procedury.

Jednocześnie, biorąc pod uwagę opinie zamieszczone w ankietach studenckich przeprowadzonych w roku akademickim 2013/2014, Dziekan wskazał osoby, których zajęcia dydaktyczne należy poddać hospitacjom. W myśl prowadzonych na forum Wydziałowego Zespołu dyskusji, Dziekan podjął decyzję o hospitacji zajęć dydaktycznych osób, które uzyskały zarówno bardzo złe jak i bardzo dobre opinie w ankiecie studenckiej w celu zidentyfikowania zarówno negatywnych aspektów, jak i dobrych praktyk pracy dydaktycznej.

W roku akademickim 2016/2017 odbyło się 8 hospitacji obejmujących zajęcia prowadzone zarówno na kierunku farmacja jak i analityka medyczna. Z uwagi na zbliżone uwagi i problemy poruszane w protokołach z hospitacji, oba kierunki studiów omówione są łącznie. Hospitacji podlegały wykłady, seminaria i ćwiczenia.

Analiza protokołów z przeprowadzonych hospitacji wskazuje na dobry lub bardzo dobry poziom większości prowadzonych zajęć dydaktycznych, co rozmija się nieco z niektórymi negatywnymi komentarzami pojawiającymi się w ankiecie studenckiej. W większości komentarzy Zespoły hospitujące stwierdzały: *duże zaangażowanie i kompetencje prowadzących, umiejętne sprawdzanie wiedzy studentów, kontrola pracy studenta i aktywne uczestnictwo w trakcie ćwiczeń, indywidualne podejście do studenta*. W niektórych przypadkach pojawiły się sugestie doradczo-doskonalące ze strony Zespołu hospitującego

dotyczące m.in. aktywizacji studentów. Aczkolwiek ten problem nie zawsze leżał po stronie osoby prowadzącej. W kilku przypadkach Zespół hospitujący zwraca uwagę na zbyt ogólne przedstawienie tematyki zajęć, brak omówienia wyników przeprowadzonych doświadczeń w kontekście tematu zajęć, zbyt szybkie i niewyraźne omawianie tematyki, brak dyskusji czy wręcz chęci jej podejmowania przez prowadzącego, a także zgłasza wątpliwości dotyczące trafności zastosowanych metod do omawianej problematyki oraz zbyt pobieżne sprawdzanie osiągnięcia celów kształcenia. W jednym przypadku zwrócono uwagę na niewłaściwe określenie formy zajęć (prowadzono ćwiczenia teoretyczne – Zespół hospitujący sugeruje zmianę na seminarium), w dwóch przypadkach przedstawiono uwagi dotyczące sprzętu laboratoryjnego oraz wyposażenia sali ćwiczeń z rekomendacją pilnej modernizacji. W niemal wszystkich hospitacjach (z wyjątkiem dwóch) przeprowadzonych w roku akademickim 2016/2017 Zespoły hospitujące wystawiły oceny wyróżniające i pozytywne. W dwóch przypadkach była to ocena pozytywna z zastrzeżeniem.

Uwzględniając komentarze zawarte w protokołach z hospitacji, Wydziałowy Zespół rekomenduje zwrócenie uwagi na prawidłowość formy prowadzonych zajęć dydaktycznych (zgodność z deklarowaną przez Jednostkę w systemie pensum).

Wydziałowy Zespół sugeruje również stworzenie możliwości odbycia szkoleń z zakresu aktywizacji studentów i relacji interpersonalnych dla nauczycieli akademickich.

Ponadto Wydziałowy Zespół podtrzymuje ubiegłoroczną rekomendację objęcia hospitacjami zajęć dydaktycznych prowadzonych przez nauczycieli akademickich z krótkim stażem pracy, w tym doktorantów, a także nauczycieli akademickich zatrudnionych w innych jednostkach organizacyjnych (a prowadzących zajęcia ze studentami kierunku: FARMACJA).

OCENA WARUNKÓW STUDIOWANIA

Ze względu na brak raportu dotyczącego wyników ogólnouczelnianej studenckiej ankiety oceny warunków studiowania w roku akademickim 2016/17 przygotowanego na podstawie wyników studenckiej ankiety oceny warunków studiowania dla Wydziału Farmaceutycznego z Oddziałem Analityki Medycznej Warszawskiego Uniwersytetu Medycznego nie przeprowadzono analizy. Nasz Wydział wchodzi właśnie w półtoraroczny proces pełnej modernizacji i w związku z tym, wszelkie analizy będą ponownie przygotowywane po jego zakończeniu.

Część 3. Analiza losów zawodowych absolwentów oraz analiza badania opinii pracodawców.

Do analizy wykorzystano 34 ankiety uzyskane od absolwentów kierunku farmacja, którzy ukończyli studia w 2016 roku.

Ankiety zostały wypełnione w okresie: 20 czerwca – 20 września 2017 roku.

Mimo trzykrotnego wysyłania linku do ankiety do 102 absolwentów, którzy wyrazili zgodę na udział w badaniu, odpowiedziało i wypełniło ankietę 34 z nich, co stanowi 33% wszystkich osób, które zgłosiły gotowość wypełnienia ankiety.

Wszystkie osoby poza jedną (deklarowała aktualne poszukiwanie pracy) w momencie badania pracowały. 65% deklaruje, że ich praca jest w pełni zgodna ze zdobytym wykształceniem, natomiast 31% częściowo zgodną ze zdobytym wykształceniem.

Największa grupa osób pracuje w aptekach – 35% badanych, 28 % procent wybrało firmy farmaceutyczne, 19% firmy badań klinicznych, a pozostali instytucje administracji publicznej oraz firmy marketingowe/public relations lub uczelnie wyższe. Najczęstsze stanowiska pracy/działy:

- Apteka szpitalna – Młodszy asystent
- Badania kliniczne lub Dział badań klinicznych
- Magister farmacji w aptecę
- Contractor w Międzynarodowym Dziale badań Klinicznych
- Młodszy asystent- Farmaceuta
- Hub, Quality Standards & Systems Specialist
- Monitor Badań Klinicznych / koordynator krajowy
- Pracownik naukowy
- Site Activation Associate, dział start-up badań klinicznych
- Specjalista ds. zarządzania danymi ze zdarzeń niepożądanych
- Specjalista/Market Access
- Starszy Analityk Biznesowy/Dział Konsultingu

Zdecydowana większość (80%) badanych zatrudnionych jest na umowę o pracę, niemal wszystkie (97%) pracują w Warszawie, bądź w pobliżu aglomeracji warszawskiej. 62% badanych pracuje w danym miejscu ponad 12 miesięcy. 33% pracuje dodatkowo. 9 respondentów kontynuuje naukę (studia doktoranckie).

Ankietowani średnio ocenili odbyty staż apteczny – opinie pozytywne (związane z osobami wiążącymi przyszłość z pracą w aptece) podkreślały jego przydatność w przygotowaniu do stałej pracy w aptece oraz podczas samodzielnych dyżurów, jednak pojawiły się negatywne opinie osób, które w niej nie pracują oraz nie planują w niej zatrudnienia lub źle wspominają odbyty staż. Podstawowymi zarzutami są: zbyt długa ilość czasu poświęcona na odbycie stażu, brak wynagrodzenia, wykorzystywanie absolwentów do prac typowych dla pomocy aptecznej czy wręcz stanowienie utrudnienia w podjęciu/wykonywaniu wymarzonej pracy.

Zalecenie: konieczne wydaje się zweryfikowanie listy aptek, w których odbywają się staże apteczne, zwiększenie nadzoru nad nimi oraz osobami sprawującymi opiekę nad stażystami, które powinny zadbać o prawidłowe przeszkolenie absolwentów.

Ankietowanych poproszono o ocenę satysfakcji z obecnej pracy w różnych aspektach. Pozytywnie i bardzo pozytywnie absolwenci ocenili: atmosferę w pracy (90%), relacje ze współpracownikami (93%), relacje z przełożonymi (83%), osiągnięte zarobki (zdecydowanie mniej, bo 53%), możliwości rozwoju zawodowego (60%). Wśród zdecydowanych plusów swojej obecnej sytuacji zawodowej absolwenci wymieniają atmosferę, zarobki, elastyczny czas pracy, możliwość rozwoju osobistego, zawodowego, naukowego, częste podróże, szanse na zdobywanie nowych doświadczeń, pracę w międzynarodowej firmie, nowoczesne i komfortowe warunki pracy. Wśród minusów wymieniają najczęściej: zarobki (ośrodki naukowo-badawcze, uczelnia wyższa), pracę pod presją, niewielki stopień wykorzystania wiedzy ze studiów, monotonię, niewielkie możliwości rozwoju zawodowego, częste nadgodziny.

Ankietowani ocenili również ukończone studia pod kątem:

- przygotowania praktycznych umiejętności zawodowych - 44% z nich było średnio zadowolonych, a wysoki lub bardzo wysoki poziom zadowolenia wykazało 19%
- przygotowania umiejętności interpersonalnych – 52% z nich było średnio zadowolonych, a wysoki poziom zadowolenia wykazało 7%
- zdolności dalszego samokształcenia - 18% z nich było średnio zadowolonych, a wysoki lub bardzo wysoki poziom zadowolenia wykazało 67%
- znajomości języków obcych w obszarze medyczno-farmaceutycznym - 15% z nich było średnio zadowolonych, a niski lub bardzo niski poziom zadowolenia wykazało 85%

- przygotowania umiejętności przedsiębiorczych - 14% z nich było średnio zadowolonych, wysoki poziom zadowolenia wykazało 4%, natomiast niski lub bardzo niski poziom zadowolenia wykazało 81%
- stopnia zadowolenia z ukończonych studiów - 37% z nich było średnio zadowolonych, bardzo wysoki i wysoki poziom zadowolenia wykazało 55%.

Absolwenci określali również poziom posiadanej kompetencji (autoocena) zestawiając je z poziomem pożądanym w miejscu zatrudnienia (praca). Poniżej w tabeli prezentowane są średnie wartości dla każdej z kompetencji.

OCENA POZIOMU WŁASNYCH KOMPETENCJI PO UKOŃCZENIU STUDIÓW		
UMIEJĘTNOŚCI	ODPOWIEDZI	
	AUTOOCENA	PRACA
MYŚLENIE ANALITYCZNE	4,26	3,80
SZYBKIE UCZENIE SIĘ	4,31	4,08
WYSTĘPOWANIE Z NOWYMI POMYSŁAMI	3,52	3,24
EFEKTYWNE WYKORZYSTYWANIE CZASU	3,92	3,88
DZIAŁANIE POD PRESJĄ	3,33	4,08
ODPOWIEDZIALNOŚĆ ZA WŁASNE DZIAŁANIA I ICH KONSEKWENCJE	4,41	4,83
NAWIĄZYWANIE KONTAKTÓW I PODTRZYMYWANIE RELACJI Z INNYMI	4,22	4,13
WSPÓŁPRACA W ZESPOLE	4,26	4,20
WYWIĄZYWANIE SIĘ Z ZADAŃ BEZ NADZORU	4,33	4,48
EFEKTYWNA KOMUNIKACJA Z INNYMI PROFESJONALISTAMI/CZŁONKAMI ZESPOŁU	4,22	4,21
ZNAJOMOŚĆ I UMIEJĘTNOŚĆ ZASTOSOWANIA PRZEPISÓW PRAWNYCH DOTYCZĄCYCH OBSZARU OCHRONY ZDROWIA	3,44	3,88

Ponownie ten sam kierunek studiów wybrałoby 69% ankietowanych (wskazania „zdecydowanie tak” i „raczej tak”), natomiast inny 24% (wskazania „raczej nie” i „zdecydowanie nie”). Ponownie tę samą uczelnię wybrałoby 72% ankietowanych (wskazania

„zdecydowanie tak” i „raczej tak”), natomiast inną 20% (wskazania „raczej nie” i „zdecydowanie nie”).

Badanie opinii absolwentów na temat sytuacji rynkowej pokazało, że 89% ankietowanych uważa, że absolwenci ich kierunku studiów są poszukiwanymi specjalistami na rynku pracy, 53% z nich nie ma zdania czy działalność w kołach naukowych/organizacjach studenckich zwiększa szanse znalezienia pożądanego pracy po zakończeniu studiów (25% odpowiedzi twierdzących), 50% z nich myśli poważnie o poszukiwaniu pracy za granicą, a 58% mniej lub bardziej optymistycznie ocenia sytuację rynkową w perspektywie 2 lat. Ponadto, 44% badanych stwierdza, że jest zadowolonych z obecnej pracy i nie zamierza jej zmieniać w najbliższym czasie.

Absolwentów poproszono o sugestie dotyczące zmian w programach, które pomogłyby w lepszym przygotowaniu do przyszłej pracy zawodowej.

Oto najczęściej poruszane tematy i komentarze (pisownia oryginalna):

- ❖ *Bardziej nowoczesny sprzęt i nauczane techniki pomogłyby przygotować się do pracy w komercyjnych laboratoriach. Więcej nowoczesnych metod. Stawianie na zrozumienie mechanizmów i sposoby wyszukiwania informacji, a nie na uczenie się na pamięć.*
- ❖ *[...] Program studiów jest przestarzały, przeładowuje się studenta wiedzą, która umyka tuż po obronieniu pracy magisterskiej, ponieważ przedmioty najważniejsze z perspektywy farmaceuty trwają za krótko. Kolejnym istotnym elementem, który powinna uczelnia zmienić jest stosunek kadry do studenta. W regulaminie jest napisane o relacjach partnerskich, a na pewno one takie nie są.*
- ❖ *Więcej nauki o nowoczesnych terapiach.*
- ❖ *Unowocześnienie programu zajęć, zmiana podejścia do studenta*
- ❖ *Większy nacisk na farmację praktyczną - wizyty w różnych szpitalach; prawo farmaceutyczne, jak wygląda obrót lekami w Polsce, dokładniejsza i dłuższa farmakologia*
- ❖ *Więcej zajęć z opieki farmaceutycznej, interakcje leków z suplementami i żywnością, praktycznych porad dla pacjentów oraz nauka angielskiego umożliwiającą uzyskanie certyfikatu.*
- ❖ *Więcej zajęć praktycznych w rzeczywistości apteki otwartej i szpitalnej, zdecydowanie więcej opieki farmaceutycznej i farmakologii, za to mniej chemii!!!*
- ❖ *Przedłużenie cyklu nauczania farmakologii, lepsze połączenie z nauką fizjologii i patofizjologii - krótszy odstęp czasu między przedmiotami. Długa przerwa między nimi*

skutkuje dużą stratą czasu, którego i tak jest zbyt mało, na zajęciach farmakologii na przypomnienia.

- ❖ Zajęcia z psychologii powinny być prowadzone również przez koordynatorów - sieci aptecznych/ lub specjalistów przez nich zatrudnianych). Studia mają charakter mocno zniewalający. Stara kadra (ćwiczeniowców) nie jest nastawiona na "partnerstwo" przez co panuje atmosfera stresująca (tak jakby się miło przełożonego który zbyt mocno naciska :)). Studia te jednocześnie bardzo dużo dają: dzięki nim człowiek ćwiczy jak łączyć fakty i samodzielnie formułować wnioski (to przekłada się również na wymiar społeczny). Generalnie studia trzymają poziom :)*
- ❖ Oferta edukacyjna jest mało nowoczesna, zbyt dużo czasu poświęca się na tematy, które wychodzą z użycia. Oferta powinna być bardziej dostosowana do aktualnych czasów*
- ❖ mniej teoretycznych rzeczy, natomiast więcej praktycznych, mogących znaleźć zastosowanie w przyszłej pracy w firmie, urzędzie, aptece itp*
- ❖ Bardziej dopasować się do rynku pracy; "odświeżyć" część nauczanych przedmiotów; zrezygnować z tych "przestarzałych" nie mających odzwierciedlenia w tym czym zajmuje się farmaceuta 21 wieku; staż apteczny powinien być obowiązkowy dla tej grupy osób która zamierza pracować po studiach w aptekach*
- ❖ Oferta edukacyjna na farmacji jest skostniała i niedostosowana do obecnego rynku pracy. Potrzebujemy więcej farmakologii, czyli kluczowej wiedzy w każdym miejscu pracy dla farmaceuty. Mniej chemii, która jest zgłębiana bardzo szczegółowo i nie jest wykorzystywana w dalszej karierze zawodowej. Botanika i farmakologia mogłoby być połączone. Nie wiem czemu tyle czasu spędziliśmy na rysowanie pasożytów i przekrojów roślin - kompetencje niepotrzebne na rynku pracy. Więcej angielskiego i wprowadzenie certyfikatów po ukończeniu studiów. Jesteśmy jedną z niewielu uczelni, która nie potwierdza umiejętności językowych po ukończeniu studiów. Szczególnie dla tak dobrej uczelni jest to ogromna wada. Uważam, że w trakcie studiów studenci powinni mieć więcej zajęć dot. leków, apteki, kontaktu z pacjentem, prawa farmaceutycznego(!), języka angielskiego. W trakcie studiów miałam różne przemyślenia, ale z perspektywy czasu uważam, że dwa pierwsze lata na farmacji bardzo mocno mnie "zahartowały" i teraz łatwiej przychodzi mi pokonywanie trudności np. w pracy.*
- ❖ kilkukrotnie większa liczba godzin języka obcego, kurs zakończony certyfikatem międzynarodowym, np B2. Interwencja w sprawie przymusowego darmowego stażu*

koniecznie w aptece, dużo lepiej byłoby go odbyć np. w firmie lub jednej z instytucji państwowych.

- ❖ Na farmacji stanowczo powinno się zmniejszyć nacisk na przedmioty chemiczne, a zwiększyć na te, które faktycznie przydają się w pracy np. w aptece, jak chociażby farmakologia, opieka farmaceutyczna czy TPL. Po tych studiach stanowczo czuję się bardziej chemikiem niż farmaceutą.*
- ❖ Więcej zajęć z języków obcych. Kształcenie z nowoczesnych metod analitycznych, badawczych i metod syntezy, zaniechanie nauki metod już od dawna niestosowanych. Postawić na użyteczność przekazywanej wiedzy, udoskonalać program wraz ze zmieniającym się rynkiem pracy.*
- ❖ Nacisk na przygotowanie do życia zawodowego- przygotowanie do pracy w różnych dziedzinach- zajęcia praktyczne z obszaru regulatory, PV, marketingu, prawa farmaceutycznego. Mniej teorii i wiedzy czysto chemicznej która nie ma przełożenia nawet na pracę w aptece. Nauka o konkretnych produktach leczniczych, praktyczna realizacja recept, psychologia i rozmowa z pacjentem, przeprowadzenie wywiadu z pacjentem- te elementy powinny być doskonalone od 1 roku studiów!*
- ❖ Moim zdaniem w programie: -przewidziany jest za krótki czas na realizację przedmiotów ważnych do pracy w aptece (a na to przecież głównie ukierunkowane są studia), tzn. farmakologii oraz farmakoterapii, jak i przedmiotów ważnych ogólnie dla studenta uczelni medycznej, tzn. fizjologii i patofizjologii; -przewidziany jest za długi czas i zbyt szczegółowa wiedza na realizację przedmiotów mniej ważnych do pracy w aptece (argument – jak powyżej), tzn. chemii organicznej oraz ogólnej i nieorganicznej. Jeśli te przedmioty są dedykowane osobom, które chciałby pracować w przemyśle, to do tego powinny służyć bloki fakultatywne; -na części przedmiotów wykłada się o nowych osiągnięciach w farmacji, a ćwiczenia pozostają w zacofaniu w stosunku do tych informacji, co przekłada się na brak praktycznych umiejętności absolwenta na zmieniającym się rynku pracy; -niektóre przedmioty na blokach fakultatywnych realizowane są niedbale, a przecież to one mają „specjalizować” absolwenta w danej gałęzi farmacji.*

Znajomość języków obcych w dzisiejszych czasach jest niezbędna, nie tylko w przypadku naukowców, nauczycieli akademickich, ale także farmaceutów pracujących w aptekach. Nie po raz pierwszy studenci zgłaszają postulat zmian w prowadzeniu lektoratu z języka angielskiego. W trosce o zdecydowana oprawę znajomości języka angielskiego, nie tylko w obszarze

gramatyki, ale i, jeżeli nie przede wszystkim, branżowym, specjalistycznym, Wydziałowy Zespół rekomenduje wprowadzenie zmian w programie lektoratu uwzględniających uwagi studentów oraz odpowiadających zapotrzebowaniu szybko rozwijającego się rynku pracy dla naszych absolwentów.

Oczekiwania absolwentów pracujących w aptekach, różnią się od tych, które opisują np. farmaceuci pracujący w firmach farmaceutycznych, ponieważ wysoce specjalistyczne środowisko pracy stawia konkretne wymagania. Należy jednak pamiętać, że absolwent Uniwersytetu musi posiadać wiedzę interdyscyplinarną, która umożliwi mu pracę w wielu obszarach, a jednocześnie pomoże mu w adaptacji w nowym środowisku i sprostaniu stawianym przez nie wymaganiom.

Wszelkie uwagi absolwentów dotyczące przestarzałych programów nauczania są bardzo cenne i pokazują pożądany kierunek zmian. Modyfikacja programów nauczania jest prowadzona systematycznie i metodycznie, a stopniowo wprowadzane zmiany zawsze mają akceptację Rad Programowych i Rady Wydziału.

BADANIE OPINII PRACODAWCÓW NA TEMAT PRZYGOTOWANIA ZAWODOWEGO ABSOLWENTÓW KIERUNKU FARMACJA na podstawie Badania Opinii Pracodawców zatrudniających bądź współpracujących z absolwentami Warszawskiego Uniwersytetu Medycznego w roku akademickim 2016/2017.

Badanie ankietowe z wykorzystaniem elektronicznego kwestionariusza wysyłane było w okresie: wrzesień - październik 2017 roku. Wzięło w nim udział 46 przedstawicieli pracodawców współpracujących z Biurem Karier Warszawskiego Uniwersytetu Medycznego, z czego 37 w ciągu ostatniego roku zatrudniało absolwentów WUM.

Najliczniejszą grupę wśród pracodawców stanowili przedstawiciele firm farmaceutycznych, niepublicznych ZOZ-ów i centrów medycznych. Biorąc pod uwagę liczbę zatrudnionych absolwentów, to bezwzględnie przeważały w tej kategorii sieci aptek.

W sumie instytucje uczestniczące w badaniu zatrudniły 73 absolwentów WUM – przy czym najliczniejszą grupę stanowili absolwenci kierunku: FARMACJA – 43 osoby.

Kluczowym elementem badania była ocena przygotowania kompetencyjnego absolwentów, a każdy z badanych mógł dokonać oceny na skali od 1 do 5, gdzie 1 oznacza „bardzo niski”, a 5 „bardzo wysoki”. Uzyskane dane zestawiono wraz z danymi z roku poprzedniego (w grupie 30 pracodawców). W przypadku większości kompetencji średnie wyniki ocen przyjmują podobne wartości.

Największy wzrost nastąpił w przypadku oceny:

- myślenia analitycznego,
- odpowiedzialności za własne działania i ich konsekwencje.

Najniżej oceniana była:

- znajomość i umiejętność zastosowania przepisów dotyczących ochrony zdrowia.

Ponadto proszono pracodawców o wskazanie tych kompetencji, w podziale na specjalistyczne i uniwersalne, które ich zdaniem mogą okazać się istotne w dalszej pracy zawodowej i które mogłyby być w większym stopniu rozwijane w trakcie studiów.

W odniesieniu do absolwentów FARMACJI, wśród specjalistycznych wymieniono:

- znajomość aspektów prawnych i funkcjonowania systemów w obrębie ochrony zdrowia (refundacje leków, obrót lekami),
- znajomość zagadnień z zakresu farmakoekonomiki,
- zarządzanie projektami,
- wiedza specjalistyczna: LC-MS/MS,
- prawidłowe sprawowanie opieki farmaceutycznej,
- poziom wiedzy umożliwiający udzielanie informacji i porad pacjentom, dotyczących działania i stosowania produktów leczniczych i wyrobów medycznych,
- merytoryczny wywiad oraz wykrywanie i rozwiązywanie problemów lekowych,
- gotowość do podnoszenia swojej wiedzy.

Natomiast wśród uniwersalnych:

- efektywne wykorzystywanie czasu,
- komunikację w zespole,
- inicjatywa w działaniu,
- większa samodzielność i umiejętność podejmowania decyzji,
- odpowiedzialność i pełne zaangażowanie w wykonywane obowiązki.

Pracodawców poproszono także o wskazanie w jaki sposób Warszawski Uniwersytet Medyczny mógłby lepiej przygotować studentów do wejścia na rynek pracy. Wśród opinii zawartych w raporcie, odnoszących się do FARMACJI pojawiły się sugestie dotyczące zwiększenia wiedzy praktycznej, szczególnie z zakresu opieki farmaceutycznej, nazw handlowych leków oraz częstszy kontakt z apteką podczas studiów (nie tylko podczas praktyk wakacyjnych) - ćwiczenia praktyczne z udziałem pacjenta, retaksacja recept. Podkreślano również potrzebę organizowania zajęć językowych, fakultatywnych z zakresu badań klinicznych, GCP, jak również kursów z miękkich umiejętności personalnych. Pracodawcy

wskazali na konieczność nawiązywania współpracy z różnymi instytucjami, takimi jak URPL w Warszawie, czy Stowarzyszenie GCP.pl.

55% respondentów deklaruje, że w najbliższym czasie planuje zatrudniać absolwentów WUM, a 12% raczej nie.

Już w 2015 roku nawiązano bliską współpracę z Radą Pracodawców, której przedstawiciele nie tylko służą pomocą w kwestii modyfikacji programów nauczania, ale także znalezienia miejsc na staże dla studentów. Wydaje się, że celowe jest nawiązanie bliższej współpracy z Pracodawcami i nie tylko włączenie szerszej grupy ich przedstawicieli w prace na rzecz zmodyfikowania programów kształcenia, ale także wprowadzenie pilotażowego cyklu spotkań z przedstawicielami szeroko rozumianego rynku pracy naszych absolwentów ze studentami naszego Wydziału. Spotkania te mogą przybliżyć wyzwania z jakimi przyjdzie się mierzyć naszym absolwentom w pracy zawodowej, lepiej przygotować przyszłych pracowników do sprostania owym wyzwaniom oraz zwiększyć konkurencyjność na rynku pracy. Stąd Wydziałowy Zespół rekomenduje poszerzenie składu Rady Pracodawców.

Część 4. Realizacja zaleceń ubiegłorocznych.

Zalecenia i rekomendacje przedstawione w ubiegłorocznym *Raporcie* zostały zawarte w *Wydziałowym planie poprawy jakości kształcenia na 2017rok*. Terminy ich realizacji jak i osoby lub gremia odpowiedzialne za ich wykonanie zostały wskazane w w/w dokumencie. Wydziałowy Zespół odniesie się do stopnia ich realizacji w kolejnej edycji *Raportu*.

Część 5. Rekomendacje.

W zakresie kierunku **FARMACJA**, Wydziałowy Zespół rekomenduje Dziekanowi Wydziału Farmaceutycznego z Oddziałem Medycyny Laboratoryjnej Warszawskiego Uniwersytetu Medycznego:

- zobligowanie Rad Programowych do zintensyfikowania prac nad analizą efektywności wykorzystania czasu podczas zajęć dydaktycznych
- kontynuację działań mających na celu pełne zidentyfikowanie i promocję dobrych praktyk w zakresie zajęć dydaktycznych

- kontynuację prac mających na celu wyeliminowanie powtórzeń w treściach nauczania i poprawę organizacji zajęć dydaktycznych w kontekście ich efektywności
- wypracowanie jasnych kryteriów oceniania
- zweryfikowanie informacji dotyczących organizacji zajęć na OIOM-ie na Lindleya
- opracowanie nowych zasad pozwalających na bardziej szczegółową ocenę jakości wykonywanych prac dyplomowych i ułatwiających ich zróżnicowanie
- zwrócenie baczniejszej uwagi na prawidłowość formy prowadzonych zajęć dydaktycznych (zgodność z deklarowaną przez Jednostkę w systemie pensum)
- podtrzymuje rekomendację stworzenia możliwości dla odbycia szkoleń z zakresu aktywizacji studentów i relacji interpersonalnych dla nauczycieli akademickich
- zintensyfikowanie działań związanych z wdrażaniem dobrych praktyk dydaktycznych na Wydziale i objęcie szkoleniami, warsztatami i/lub konsultacjami z zakresu doskonalenia dydaktycznego jak największej liczby pracowników prowadzących zajęcia
- podtrzymuje rekomendację objęcia hospitacjami zajęć dydaktycznych prowadzonych przez nauczycieli akademickich z krótkim stażem pracy w tym doktorantów a także nauczycieli akademickich zatrudnionych w innych jednostkach organizacyjnych (a prowadzących zajęcia ze studentami kierunku FARMACJA)
- podtrzymuje rekomendację zweryfikowania listy aptek, w których odbywają się staże apteczne, zwiększenie nadzoru nad nimi oraz osobami sprawującymi opiekę nad stażystami, które powinny zadbać o prawidłowe przeszkolenie absolwentów
- wprowadzenie zmian w programie lektoratu uwzględniających uwagi studentów oraz odpowiadających zapotrzebowaniu szybko rozwijającego się rynku pracy dla naszych absolwentów
- poszerzenie składu Rady Pracodawców.

Raport opracował:

Wydziałowy Zespół ds. Jakości Kształcenia

Wydziału Farmaceutycznego z Oddziałem Medycyny Laboratoryjnej WUM